

JELENTÉS
AZ
EÖTVÖS LORÁND TUDOMÁNYEGYETEM
2014. ÉVI
JELENTKEZÉSI ÉS FELVÉTELI ADATAIRÓL



ELTE
Rektori Hivatal Minőségbiztosítási Osztály

2014

TARTALOMJEGYZÉK

TÁBLÁZAT- ÉS ÁBRAJEGYZÉK	2
I. BEVEZETÉS	4
II. VEZETŐI ÖSSZEFOGLALÓ	4
III. MÓDSZERTAN	9
IV. A FELVÉTELI ELJÁRÁS	10
1. A FELVÉTELI ELJÁRÁS MENETE.....	10
2. A FELVETT HALLGATÓKKAL VALÓ KAPCSOLATTARTÁS	10
V. ORSZÁGOS JELENTKEZÉSI ÉS FELVÉTELI ADATOK A RENDES FELVÉTELI ELJÁRÁSBAN	13
VI. JELENTKEZÉSI ÉS FELVÉTELI ADATOK AZ ELTE-N A RENDES FELVÉTELI ELJÁRÁSBAN	15
1. A JELENTKEZŐK ÉS A JELENTKEZÉSEK SZÁMA	15
2. ADATOK KÉPZÉSI FORMÁNKÉNT	18
3. ADATOK MUNKAREND SZERINT	19
4. ADATOK FINANSZÍROZÁSI FORMA SZERINT	20
5. ADATOK LAKÓHELY, ÁLLAMPOLGÁRSÁG, KOROSZTÁLY ÉS NEMEK SZERINT	21
6. ADATOK A VÉGZETTSÉGET ADÓ KÖZÉPISKOLA SZERINT	25
7. A JELENTKEZŐK ÉS FELVETTEK TELJESÍTMÉNYE ÉS A FELVÉTELI EREDMÉNYEK.....	27
VII. ADATOK AZ ELTE-N A PÓTFELVÉTELIRŐL	30
VIII. ADATOK AZ ELTE-N A DOKTORI FELVÉTELIRŐL	32
IX. MELLÉKLETEK	34
1. <i>melléklet: A felsőoktatási intézményekbe rendes felvételi eljárás során felvett hallgatók létszáma 2013-ban és 2014-ben, illetve a változás százalékos értéke, növekvő sorrendben</i>	34
2. <i>melléklet: A felsőoktatási intézményekbe rendes felvételi eljárás során felvett állami ösztöndíjas hallgatók létszáma 2013-ban és 2014-ben, illetve a változás százalékos értéke, növekvő sorrendben</i>	36
3. <i>melléklet: A felsőoktatási intézményekbe a 2014 rendes,- és pótfelvételi eljárásban felvett hallgatók száma, és a pótfelvételi eljárásban felvett hallgatók aránya</i>	38
4. <i>melléklet: Jelentkezések száma képzési szint, munkarend és finanszírozási forma szerint karonként – 2014</i>	40
5. <i>melléklet: Felvettek száma képzési szint, munkarend és finanszírozási forma szerint karonként – 2014</i>	42
6. <i>melléklet: A jelentkezők és a felvettek száma alap-, osztatlan és mesterképzési szakonként – 2009, 2013 – 2014 (* forrás: felvi.hu: 2014.08.13.)</i>	44
7. <i>melléklet: Az összes felvett hallgató számának változása karonként és képzési szintenként 2010-2014 között</i>	54
8. <i>melléklet: Az összes felvett hallgató számának változása karonként és munkarend szerint 2010-2014 között</i>	56
9. <i>melléklet: Az összes felvett hallgató számának változása karonként és finanszírozási formánként 2010-2014 között</i>	58
10. <i>melléklet: A felvi.hu honlapról származó országos, és ELTE-re vonatkozó adatok listája</i>	60
11. <i>melléklet: Az ETHÜRI-től kért adatok listája</i>	60
12. <i>melléklet: Az ELTE Oktatási Igazgatóságától kért adatok listája</i>	61
13. <i>melléklet: Az Oktatási Hivaltól kért adatok listája</i>	61

Táblázat- és ábrajegyzék

1. táblázat: A felvettek arányának változása 2010-hez képest.....	4
1. ábra: Jelentkezések száma a rendes felvételi eljárásban karonként – 2014.....	5
2. ábra: Jelentkezések száma a pótfelvételi eljárással együtt karonként – 2014.	6
3. ábra: Jelentkezők átlagéletkora karonként (év) – 2014.....	6
4. ábra: Felvett hallgatók karonkénti megoszlása a rendes eljárásban, karonként – 2014.....	7
5. ábra: Felvett hallgatók karonkénti megoszlása a pótfelvételi eljárással együtt, karonként – 2014.....	7
2. táblázat: Jelentkezők és felvettek alakulása országosan 2006 és 2014 között.....	13
6. ábra: Intézmények rangsora a felvettek számának tükrében (fő) – 2014.	13
3. táblázat: Intézményi rangsor a felvettek létszámának alakulása szerint – 2014.....	14
4. táblázat: A jelentkezők és felvettek létszámának alakulása az országos adatokhoz viszonyítva -2014.....	14
5. táblázat: A 2013-ban és 2014-ben a rendes felvételi eljárás során felvett hallgatói létszám összevetése a 10 legtöbb hallgatót felvevő intézményben (zárójelben az előző évi sorrend).....	14
6. táblázat: Az ELTE-re jelentkezők és felvettek alakulása 2001 és 2014 között.....	15
7. ábra: Az ELTE valamely szakára állami ösztöndíjjal felvett hallgatók arányának alakulása 2001 és 2014 között.....	16
7. táblázat: A jelentkezések, az elsőhelyes jelentkezők és a felvettek száma kari bontásban – 2014.....	16
8. táblázat: Az ELTE azon 10 alapszakja, amelyre a legtöbb jelentkezés érkezett – 2014.	17
(zárójelben az előző évi sorrend)	17
9. táblázat: A legtöbb hallgatót felvevő 10 alapszak az ELTE-n – 2014.....	17
(zárójelben az előző évi sorrend)	17
10. táblázat: A jelentkezések és a felvettek számának megoszlása képzési formánként 2013 és 2014 között	18
11. táblázat: A jelentkezések és a felvettek száma képzési formánként kari bontásban – 2014.....	18
12. táblázat: A jelentkezések és felvettek számának alakulása munkarend szerint 2013 és 2014 között.....	19
13. táblázat: A jelentkezések és a felvettek száma munkarend szerint, kari bontásban – 2014.	19
14. táblázat: A jelentkezések és felvettek megoszlása finanszírozási forma szerint 2013 és 2014 között.....	20
15. táblázat: A jelentkezések és a felvettek száma finanszírozási forma szerint, kari bontásban – 2014.....	20
16. táblázat: A felvettek megoszlása állandó lakóhely szerint 2013 és 2014 között.....	21
17. táblázat: A jelentkezők és a felvettek állampolgárságuk szerint – 2014.....	22
18. táblázat: A jelentkezők és a felvettek megoszlása születési év szerint 2013 és 2014 között	23
19. táblázat: A felvettek megoszlása korcsoportonként, kari bontásban – 2014.....	23
20. táblázat: A jelentkezők és a felvettek megoszlása nemek szerint 2013 és 2014 között.....	24
21. táblázat: A jelentkezők és felvettek megoszlása nemenként, kari bontásban – 2014.....	24
22. táblázat: A felvettek megoszlása az érettségát adó középiskola típusa szerint 2013 és 2014 között.....	25
23. táblázat: A felvettek megoszlása az érettségát adó középiskola típusa szerint kari bontásban – 2014.	25

24. táblázat: Azon középiskolák, ahonnan az alap és osztatlan szakokra a legtöbb hallgató érkezett -2014.	26
25. táblázat: Az átlagpontoszámok képzési forma szerint – 2014.	27
26. táblázat: Az átlagpontoszámok finanszírozási forma szerint – 2014.	27
27. táblázat: A jelentkezők és a felvettek átlagpontoszámai képzési szintenként, kari bontásban – 2014....	27
28. táblázat: A jelentkezők (N=16 862) és a felvettek átlagpontoszámai finanszírozási formánként, kari bontásban – 2014.	28
29. táblázat: A többletpontot szerzett felvettek száma és a többletpontjaik összege kari bontásban – 2014.	28
30. táblázat: Az ELTE legtöbb hallgatót felvett (nappali tagozatos, állami ösztöndíjas) szakjainak felvételi pontja más egyetemeken – 2014.	29
31. táblázat: A jelentkezők és felvettek száma a pótfelvételi eljárásban – 2014.....	30
32. táblázat: A jelentkezők száma munkarendenként és képzési szintenként a pótfelvételi eljárásban – 2014.	30
33. táblázat: A felvettek száma munkarendenként és képzési szintenként a pótfelvételi eljárásban – 2014.	31
8. ábra: A 2011-ben, 2012-ben és 2013-ban és 2014-ben pótfelvételi eljárásban felvett hallgatói létszám összevetése kari bontásban	31
34. táblázat: Az ELTE-re jelentkezettek és felvett doktoranduszok számának alakulása kari bontásban – 2014.	32
35. táblázat: A 2012-2014 között felvett doktoranduszok számának alakulása kari bontásban.....	32
9. ábra: A 2012-2014 között felvett doktoranduszok számának alakulása kari bontásban.....	33
10. ábra: Az összes felvett hallgató számának változása képzési szintenként 2010-2014.	55
11. ábra: Az összes felvett hallgató arányának változása képzési szintenként 2010-hez viszonyítva.....	55
12. ábra: Az összes felvett hallgató számának változása munkarend szerint 2010-2014.	57
13. ábra: Az összes felvett hallgató arányának változása munkarend szerint 2010-hez viszonyítva	57
14. ábra: Az összes felvett hallgató számának változása finanszírozási formánként 2010-2014.	59
15. ábra: Az összes felvett hallgató arányának változása finanszírozási formánként 2010-hez viszonyítva .	59

I. Bevezetés

A jelentés célja, hogy összefoglaló képet adjon az ELTE 2014. évi felvételi adatait illetően, valamint tájékoztatást nyújtson a felvételi eljárás lefolyásáról. A jelentés nagyobb része a rendes felvételi eljárásban felvételt nyert hallgatókkal kapcsolatos adatokat tartalmazza (ahol nem, ott jelezzük), de külön kitér a pótfelvételi eljárás eredményeire és a doktori iskolákba felvételt nyert hallgatókra is. Ettől a tanévtől kezdve azonban arra törekszünk, hogy a jelentésben a felvételi adatokat a pótfelvételi eljárásban felvettekkel együtt jelenítsük meg, továbbá a vezetői döntések támogatásához a felvételi adatokra vonatkozó trendeket is tartalmazza a jelentés melléklete (ld. 7. és 9. melléklet).

A táblázatokhoz szükséges országos adatok, valamint az ELTE-re vonatkozó jelentkezési és pótfelvételi adatok a felvi.hu honlapról származnak, míg a 2014/2015 tanév rendes felvételi eljárás során felvett hallgatókra vonatkozó adatokat az ELTE RH Elektronikus Tanulmányi és Hallgatói Ügykezelő Rendszer Iroda (ETHÜRI) bocsátotta rendelkezésünkre 2014.07.31-én.

II. Vezetői összefoglaló

Összefoglaló adatok

Az országos adatokat elemezve látható, hogy 2010-13 között a jelentkezők és a felvettek száma folyamatosan csökkent. Míg a 2014-ben felvettek száma 24,32%-kal alacsonyabb volt, mint 2010-ben, 2013-hoz képest 2,49%-kal nőtt (2. táblázat). Az ELTE esetében kisebb – 15,09%-os volt a felvettek számának csökkenése 2010 és 2014 között, a növekedés pedig 2,07%-os 2013 és 2014 között (1. és 6. táblázat). Az ELTE esetében a csökkenés elsősorban a részidős (esti, levelező) képzésben résztvevők számának a csökkenéséből ered (1. táblázat). A rendes felvételi eljárásban a nappali képzésre felvettek száma 7,28%-kal volt alacsonyabb 2014-ben 2010-hez képest, míg az esti tagozatos hallgatóké 56,56%-kal, a levelező tagozatos hallgatóké pedig 39,76%-kal csökkent.

.Munkarend	Összes felvett (fő): alap, osztatlan és mesterképzés		Változás (%)	
	Év	2010		2014
Nappali		7766	7 201	-7,28%
Esti		343	149	-56,56%
Levelező		1884	1135	-39,76%
ELTE összesen		9993	8 485	-15,09%

1. táblázat: A felvettek arányának változása 2010-hez képest

2014-ben az alap és osztatlan nappali képzésben 2,78%-kal több hallgatót vett fel az ELTE, a nappali mesterképzésben pedig 0,64%-kal kevesebb hallgatót, mint 2013-ban.

Említésre méltó az állami ösztöndíjjal felvett hallgatók arányának 2004-től látható folyamatos növekedése – kivéve a 2012. évet, amikor a férőhelyek számának csökkentése miatt volt egy átmeneti visszaesés. A 2014-ben felvett hallgatók 82,71%-a állami ösztöndíjas (6.táblázat). Az állami ösztöndíjasok arányának növekedése részben a részidős hallgatók számának drasztikus csökkenéséből ered.

A pótfelvételi eljárásban 2014-ben 304 hallgatót vett fel Egyetemünk (31. táblázat), így összesen 8 789 fő kezdte meg tanulmányait az ELTE-n 2014 szeptemberében.

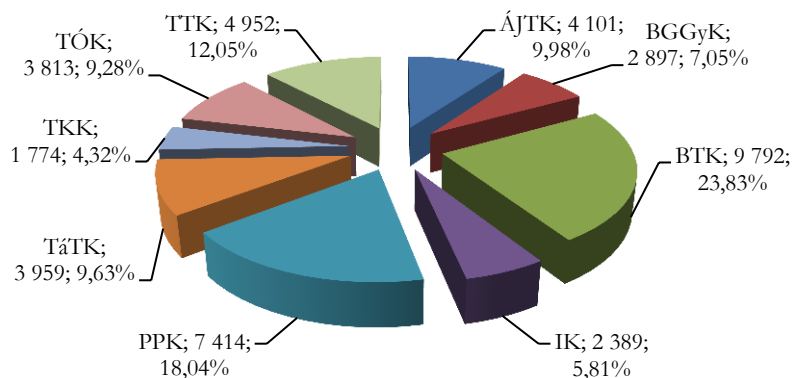
A doktori képzésben 535 hallgatót vett fel az ELTE 2014-ben, ami 5,8%-kal volt kevesebb a 2013-ban felvettekhez és 14,3%-kal a 2012-ben felvettekhez képest. Egyedül az ÁJTK-n növekedett a doktori képzésbe felvettek száma (34. és 35. táblázat).

A rendes felvételi eljárásban felvettek számát tekintve az előző évekkel megegyezően a listavezető ismét az ELTE, ezt követi a Debreceni Egyetem, majd a Szegedi Tudományegyetem. A sorrend a jelentkezések számát tekintve ELTE, Szegedi Tudományegyetem, és a Debreceni Egyetem volt.

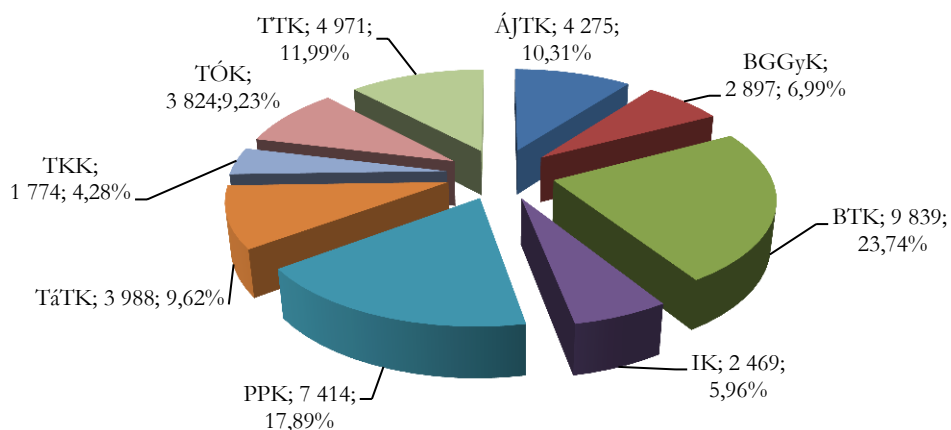
Jelentkezési és felvételi adatok karonkénti bontásban

A 2014-es rendes felvételi eljárás során az ELTE-re 22 844 jelentkező összesen 41 091 jelentkezést nyújtott be, melyek közül 12 727 volt elsőhelyes jelentkezés. A jelentkezők száma egyezően az országos tendenciával, 2010-2013 között 26,19%-kal csökkent, majd 2014-ben 15,24%-kal nőtt (6. táblázat).

Az előző évekhez hasonlóan, a Bölcsészettudományi Karra érkezett a legtöbb jelentkezés, az összes ELTE-re beadott jelentkezés 23,83%-a.

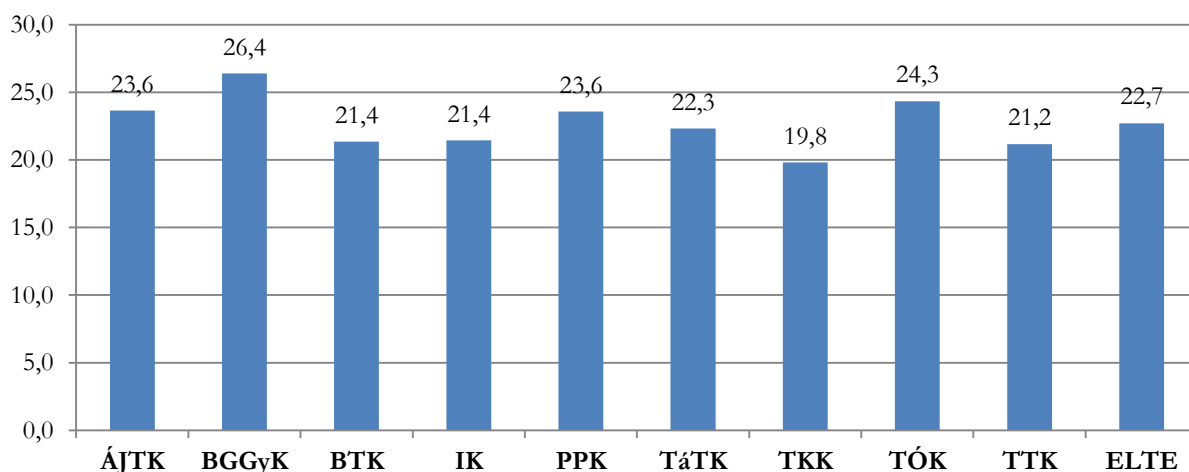


1. ábra: Jelentkezések száma a rendes felvételi eljárásban karonként – 2014.



2. ábra: Jelentkezések száma a pótfelvételi eljárással együtt karonként – 2014.

A korosztályos megoszlás szempontjából a jelentkezők legnagyobb része 1995-ben született (5 922 fő), tehát a jelentkezés beadásakor 19 év körüliek voltak. Ez az arány az előző évekkel egyezik.

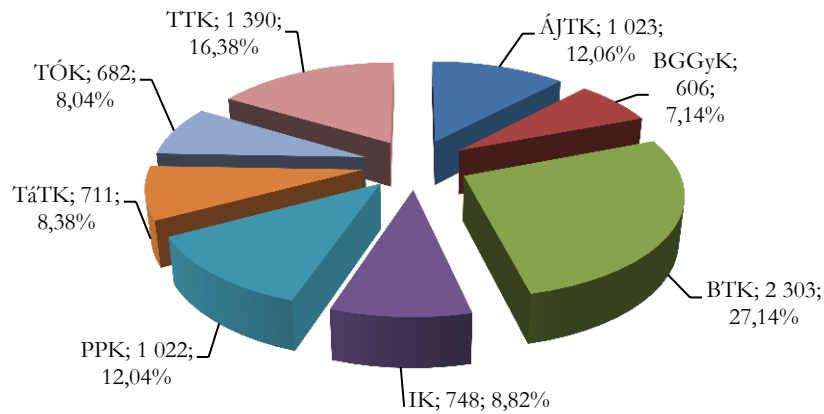


3. ábra: Jelentkezők átlagéletkora karonként (év) – 2014.

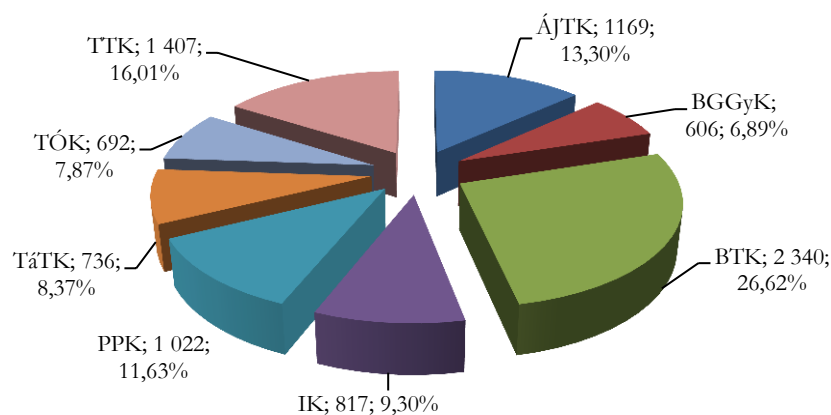
Az ELTE-t választó jelentkezők nemek szerinti arányai is megegyeznek az elmúlt évekkel, közel kétharmaduk nő (20. és 21. táblázat). Jelentősek a karok közötti eltérések: az IK-n a felvetteknek csak 14,71%a volt nő, míg a TÓK-on 95,89% és a BGGYK-n pedig 95,71%

Állampolgárságukat tekintve a jelentkezők 97,55%-a magyar állampolgár.

Az ELTE-re rendes eljárásban jelentkező 22 844 főből 8 485 fő került be az Egyetem valamely szakára. Ez 175 fővel több, mint az elmúlt évben.



4. ábra: Felvett hallgatók karonkénti megoszlása a rendes eljárásban, karonként – 2014.



5. ábra: Felvett hallgatók karonkénti megoszlása a pótfelvételi eljárással együtt, karonként – 2014.

Az ELTE-n meghirdetett alap- és osztatlanképzési szakok közül idén a programtervező informatikusképzésre kerültek be a legtöbben (697 fő), meghaladva a tavalyi listavezető jogászképzésre felvettek számát (649 fő). Az elmúlt tanévben először indított 10 féléves osztatlan tanárképzésre 6,28%-kal, a 11 félévesre 29,03%-kal több hallgatót vettek fel, mint a 2013/2014-es tanévben.

A mesterképzési szakok közül legtöbben pszichológia szakra nyertek felvételt: 156 fő, a mesterképzésre felvettek 7,72%-a.

Az ELTE alapképzésre beadott jelentkezések átlagpontszáma az 500 pontos felvételi rendszerben 384, az egységes, osztatlan képzésre 403 pont volt. Az alapképzésre a hallgatók átlagpontszáma 396, az osztatlan képzésre felvettek átlagpontszáma 413 pont volt.

A mesterképzésekre beadott jelentkezések átlagpontszáma a 100 pontos felvételi rendszerben 82 pont, a felvettek átlagpontszáma 84 pont volt. A felvettek esetében – az elmúlt

évhez képest 11,66%-kal többen, összesen 6 971 hallgató igazolt valamilyen többletpontra jogosultságot, esetenként több jogcímen is.

Az ELTE egyes szakjainak felvételi eredményeit – kitekintés céljából – összehasonlítva más egyetemek felvételi pontszámaival (a jogász és a nemzetközi tanulmányok szakok kivételével, ahol minden intézményben azonos pontszámnál húzták meg a határt) megállapítható, hogy a felvételi pontszámok az ELTE-n voltak a legmagasabbak.

III. Módszertan

A felvételi eljárás sajátosságaiból adódóan az adatok elemzésénél meg kellett különböztetni a jelentkezőkhöz egyértelműen hozzárendelhető adatokat, és azokat a jellemzőket, melyek nem a jelentkezőkhöz, hanem a jelentkezésekhez tartoznak. A jelentésben minden esetben jeleztük, hogy jelentkezésekre vagy jelentkezőkre vonatkoznak-e az adatok. Az átlagpont számításnál csak azon jelentkezéseket/jelentkezőket vettük figyelembe, amelyeknél/akiknél volt pontszám megállapítva, és ebben az esetben feltüntettük az elemzésben figyelembe vett létszámot (N). A felvettekre vonatkozó adatok esetében, mivel egy jelentkező csak egy helyre nyert felvételt, az adatok egy-egy személyre (fő) vonatkoznak, míg a jelentkezések (db) esetén egy jelentkezőhöz több különböző jelentkezés is tartozhat. Az ELTE-re beadott jelentkezések karonkénti bontásban nagyobb számot mutatnak, mint a jelentkezők, hiszen egy-egy jelentkező több karra is jelentkezhetett. A felvi.hu-ról letöltött adatok az Oktatási Hivatal és az ETHÜRI által megadott adatok között előfordulhatnak minimális eltérések amiatt, hogy más-más időpontban készültek az adatbázisok.

IV. A felvételi eljárás

1. A felvételi eljárás menete

A felsőoktatásba alapképzési, osztatlan mesterképzési, felsőoktatási szakképzési, valamint mesterképzési szakokra jelentkezők jelentkezéseiket 2014. február 15-ig az Oktatási Hivatalnak papíralapú vagy elektronikus formában tudták benyújtani. A benyújtott jelentkezések adminisztrációját az Educatio Társadalmi Szolgáltató Nonprofit Kft., valamint az Oktatási Hivatal végezte. A jelentkezések sorrendjének módosítására 2014. július 10-ig volt lehetőség.

A felvételi ponthatárok és a felvett hallgatók létszámának jóváhagyása 2014. július 24-én történt. Ezen eljárás eredményei alapján az ELTE-n 8 485 hallgató kezdhetette meg tanulmányait 2014. szeptemberében.

A felvételi eljárást az intézmények, az Educatio Társadalmi Szolgáltató Nonprofit Kft. valamint az Oktatási Hivatal bonyolították le. A jelentkezések sorrendje, a jelentkezők pontszámai, a képzési területenként megállapított állami ösztöndíjas létszámkeret, valamint az intézmények maximális hallgatói létszámának függvényében egy algoritmus sorolta be a jelentkezőket az intézményekhez, melyről az Oktatási Hivatal hozott ún. besorolási döntést. Ennek kézbesítéséről az Oktatási Hivatal gondoskodott, kizárólag elektronikus úton. A nemzeti felsőoktatásról szóló 2011.évi CCIV. törvény szerint a felvételi határozatban foglalt döntés ellen a jelentkező jogorvoslattal élhetett, melyet a határozat kézhezvételétől számított 15 napon belül – jogszabálysértésre vagy egyéni érdeksérelemre hivatkozva – nyújthatott be a Hallgatói Jogorvoslati Bizottság részére. A besorolási döntés ellen az Oktatási Hivatalnál lehetett fellebbezéssel élni.

Pótfelvételit 66 szakon hirdetett meg az ELTE. Ezen eljárásban 304 hallgatót vettünk fel. Így összesen 8 789 hallgató kezdhetette meg tanulmányait Egyetemünkön 2014. szeptemberben.

2. A felvett hallgatókkal való kapcsolattartás

A korábbi évekhez hasonlóan a Rektori Hivatal intenzív, a vonalhúzástól a beiratkozásig terjedő teljes időtartamot felölelő tájékoztatási kampányt szervezett a felvett hallgatók számára. A kitűzött cél a folyamatos információszolgáltatás volt abban a 6 hetes periódusban, amelyre egyébként az egyetemi és a kari adminisztrációk szabadsága esik.

A kampány tervezésekor tartalmi szempontból az volt a fő szempont, hogy azon alapvető tudnivalók kerüljenek eljuttatásra a gólyákhoz, amelyek egyetemi életük első heteiben, hónapjaiban a legszükségesebbek a beilleszkedéshez.

A tájékoztatásnak több eleme volt:

1. Központi elektronikus levél,
2. www.felvettek.elte.hu honlap,
3. Quaestura Hallgatói Ügyfélszolgálati Irodában folyamatos nyitva tartás a rektori szünet alatt

Központi elektronikus levél

A felvettek adatainak Neptunba kerülését követően az ELTE Rektori Hivatal Oktatási Igazgatóság elvégezte a felvételi határozatok generálását és elektronikus úton való kézbesítését. Ha az email kézbesítése sikertelen volt, vagy a hallgató nem adott meg email címet, illetve ha a hallgató jelezte, hogy nem kapott értesítést, akkor az Oktatási Igazgatóság a felvételi határozatot levélben küldte ki.

A karok a saját tájékoztatójukat a Neptunban küldték ki személyes üzenet formájában, és/vagy a www.felvettek.elte.hu honlapon tüntették fel a (az Oktatási Igazgatóságon keresztül) a közölni kívánt információkat és/vagy a kari honlapra mutató linket.

A gólyáknak a beiratkozáshoz szükséges dokumentumokat (beiratkozási lap, az adatkezelési nyilatkozat, az állami ösztöndíjas képzésben való részvétel feltételeinek vállalásáról szóló nyilatkozat, az állami támogatásban felhasznált félévekről szóló nyilatkozat, valamint az Alumni tagsággal kapcsolatos nyilatkozat) a Neptunból letöltve és kinyomtatva kellett a beiratkozásra magukkal vinni.

Honlap

A Rektori Hivatal Oktatási Igazgatóság által üzemeltetett ELTE Felvettek alportál (www.felvettek.elte.hu) segíti a felvett hallgatókat olyan információkkal, amelyek könnyítik számukra az egyetemi ügyek intézését, a tanévkezdést. A lakhatást segítő információkat, illetve egyetemi szabályzatokat és egyéb tájékoztatókat találhatnak az oldalon. A honlap hét témakörben, közel 50 szócikk formájában foglalja össze az egyetemi élet alapfogalmait, illetve megtalálhatóak rajta a legfontosabb határidők, telefonszámok, weboldalak és e-mail címek, szabályzatok, illetve az ügyintézéshez szükséges tájékoztatók.

Személyes ügyfélfogadás

A rektori szünet idején a Rektori Hivatal Oktatási Igazgatóság Quaestura Hallgatói Ügyfélszolgálati Iroda nyitvatartási ideje alatt fogadta az érdeklődő jelentkezőket, valamint a már felvett gólyákat. A Quaestura maradéktalanul ellátta a szabályzatban rögzített kötelezettségét (pótfelvételi jelentkezések ügyintézése), valamint a gólyák tanácsadását, tájékoztatását, az érdeklődők útbaigazítását. A felvett hallgatók információkat emailben (az info@felvettek.elte.hu címen) és az ún. Gólyavonalon keresztül is kérhettek, amelynek kiszolgálását a Quaestura Iroda munkatársai látták el.

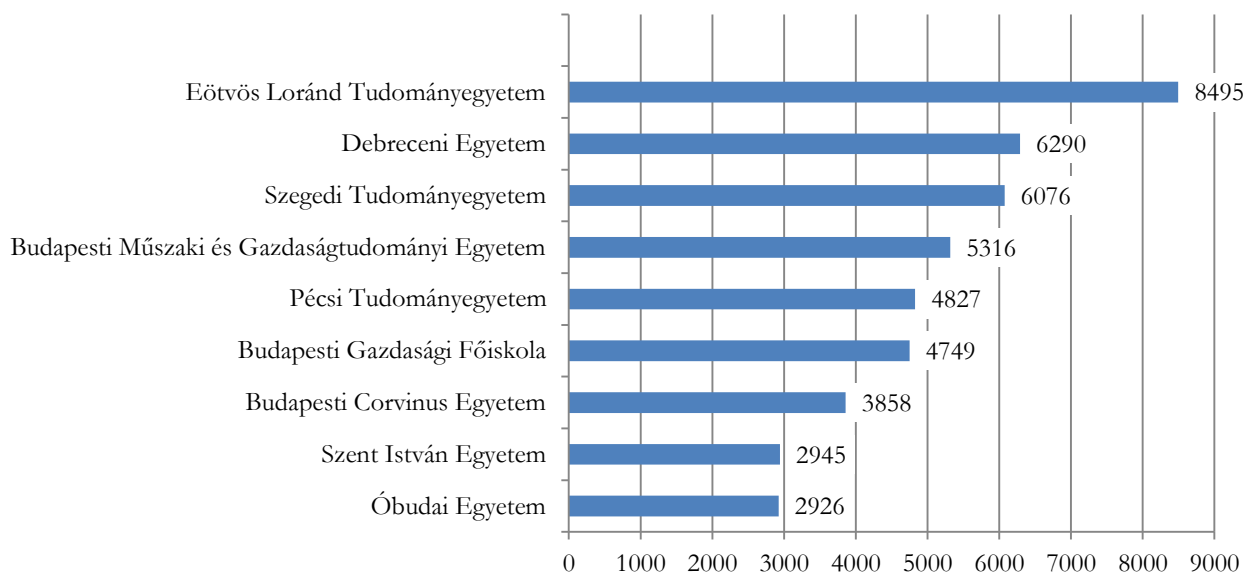
V. Országos jelentkezési és felvételi adatok a rendes felvételi eljárásban

A 2014-es országos jelentkezési és rendes felvételi adatokat a felvi.hu honlapról 2014.08.13-i állapot szerint, a 2009-es és a pótfelvételi adatokat 2014.10.15-i állapot szerint vettük figyelembe.

Év	Jelentkezők (fő)				Felvettek(fő)			
	Összesen	A/O N	Mester	Állami	Összesen	A/O N	Mester	Állami
2006	132 528	83 835	-	103 430	93 623	52 706	-	57 561
2007	108 854	76 393	-	88 795	81 258	50 268	-	48 435
2008	96 990	65 238	836	81 385	80 924	48 471	205	52 618
2009	127 299	80 665	17 541	112 580	94 298	50 167	12 221	65 344
2010	140 303	84 592	24 796	125 977	97 743	50 425	16 119	68 216
2011	140 953	84 359	26 141	125 733	97 769	51 326	15 821	66 723
2012	110 617	67 746	22 321	93 427	79 861	47 369	14 704	51 059
2013	95 414	60 208	19 298	83 536	72 179	43 961	12 999	53 764
2014	106 175	63 975	22 131	95 066	73 973	41 567	14 442	56 914
Változás (%) 2013-2014	11,28%	6,26%	14,68%	13,80%	2,49%	-5,45%	11,10%	5,86%
Változás (%) 2010-2014	-24,32%	-24,37%	-10,75%	-24,54%	-24,32%	-17,57%	-10,40%	-16,57%

2. táblázat: Jelentkezők és felvettek alakulása országosan 2006 és 2014 között

(A/O N: Alap és osztatlan nappali képzés)



6. ábra: Intézmények rangsora a felvettek számának tükrében (fő) – 2014.

	Intézménynév	Jelentkezők (fő)					Felvettek (fő)			
		Össz.	Első	A/O N	Mester	Állami	Össz.	A/O N	Mester	Állami
1	Eötvös Loránd Tudományegyetem	22 844	12 727	15 251	5 139	20 647	8 495	5 508	2 030	7 024
2	Debreceni Egyetem	14 546	8 352	9 734	2 571	13 095	6 290	3 772	1 251	5 224
3	Szegedi Tudományegyetem	14 663	7 974	9 885	2 620	13 326	6 076	3 699	1 199	5 027
4	Budapesti Műszaki és Gazdaságtudományi Egyetem	11 493	6 971	8 317	3 121	10 663	5 316	3 865	1 422	4 577
5	Pécsi Tudományegyetem	12 312	6 157	7 842	2 377	10 942	4 827	2 701	1 075	3 897
6	Budapesti Gazdasági Főiskola	11 149	5 413	6 621	1 094	8 520	4 749	2 627	362	1 963
7	Budapesti Corvinus Egyetem	11 970	7 014	8 521	2 523	10 468	3 858	2 604	806	2 755
8	Szent István Egyetem	8 651	4 392	4 528	1 915	7 590	2 945	1 345	825	2 346
9	Óbudai Egyetem	7 878	3 783	5 787	614	6 913	2 926	1 939	286	2 453
10	Széchenyi István Egyetem	6 303	3 611	3 876	927	5 576	2 730	1 611	440	2 097

3. táblázat: Intézményi rangsor a felvettek létszámának alakulása szerint – 2014.

	Jelentkezők (fő)				Felvettek (fő)			
	Össz.	A/O N	Mester	Állami	Össz.	A/O N	Mester	Állami
ELTE	22 844	15 251	5 139	20 647	8 495	5 508	2 030	7 024
Országos adatok	106 175	63 975	2 2131	95 066	73 974	41 567	14 442	56 914
ELTE az országos adatok %-ában	21,52%	23,84%	23,22%	21,72%	11,48%	13,25%	14,06%	12,34%

4. táblázat: A jelentkezők és felvettek létszámának alakulása az országos adatokhoz viszonyítva -2014.

Intézménynév	Felvettek (fő)		Változás	
	2013	2014	fő	%
Eötvös Loránd Tudományegyetem (1.)	8 313	8 495	182	2,19%
Debreceni Egyetem (2.)	6 139	6 290	151	2,46%
Szegedi Tudományegyetem (3.)	6 055	6 076	21	0,35%
Budapesti Műszaki és Gazdaságtudományi Egyetem (4.)	5 172	5 316	144	2,78%
Pécsi Tudományegyetem (5.)	4 706	4 827	121	2,57%
Budapesti Gazdasági Főiskola (6.)	4 612	4 749	137	2,97%
Budapesti Corvinus Egyetem (7.)	3 835	3 858	23	0,60%
Szent István Egyetem (9.)	3 123	2 945	-178	-5,70%
Óbudai Egyetem (8.)	3 007	2 926	-81	-2,69%
Széchenyi István Egyetem	2 599	2 730	131	5,04%

5. táblázat: A 2013-ban és 2014-ben a rendes felvételi eljárás során felvett hallgatói létszám összevetése a 10 legtöbb hallgatót felvevő intézményben (zárójelben az előző évi sorrend)

VI. Jelentkezési és felvételi adatok az ELTE-n a rendes felvételi eljárásban

Az ELTE-re vonatkozó jelentkezési adatokat a felvi.hu honlapról töltöttük le, míg a 2014-re vonatkozó felvételi adatokat az ELTE RH Elektronikus Tanulmányi és Hallgatói Ügykezelő Rendszer Iroda (ETHÜRI) 2014.07.31-én adta meg.

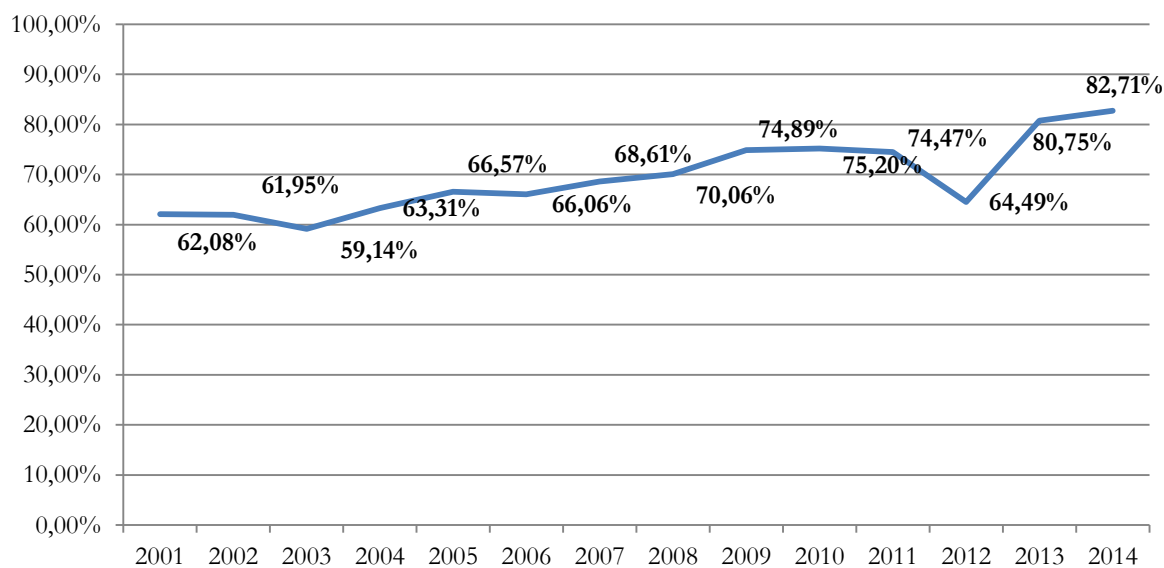
1. A jelentkezők és a jelentkezések száma

Év	Jelentkezők (fő)					Felvettek (fő)					Állami ösztöndíjas felvettek aránya (%)
	Összes	Első	AN	Mester	Állami	Összes	AON	AO,M/Esti, levelező	Mester, nappali	Állami	
2001	22 878	16 675	16 886	-	17 370	8 031	4 740	n.a.	-	4 986	62,08%
2002	23 040	17 265	15 268	-	16 768	8 106	4 719	n.a.	-	5 022	61,95%
2003	24 371	17 678	16 568	-	17 323	8 038	4 708	n.a.	-	4 754	59,14%
2004	25 478	17 947	18 686	-	19 455	7 801	4 772	n.a.	-	4 939	63,31%
2005	26 039	16 843	19 842	-	21 626	7 592	4 751	n.a.	-	5 054	66,57%
2006	22 228	14 479	17 079	-	18 610	7 352	4 926	n.a.	-	4 857	66,06%
2007	18 052	10 270	12 700	-	14 304	7 014	4 180	n.a.	-	4 812	68,61%
2008	16 962	9 041	13 609	836	14 179	7 024	5 218	n.a.	n.a.	4 921	70,06%
2009	22 772	12 930	16 213	3 489	19 631	9 282	5 643	2 187	n.a.	6 951	74,89%
2010	26 858	15 220	17 723	5 238	23 777	9 993	5 768	2 227	1852	7 515	75,20%
2011	26 623	14 998	17 577	5 559	23 459	9 700	5 692	2 049	1780	7 224	74,47%
2012	24 169	13 169	16 611	4 978	21 275	8 821	5 498	1 450	1773	5 689	64,49%
2013	19 823	11 130	13 246	4 573	17 185	8 313	5 359	1 249	1710	6 713	80,75%
2014	22 844	12 727	15 251	5 139	20 647	8 485	5 508	1 284	1699	7 018	82,71%
Válto- zás % 2010- 2014	15,24%	14,35%	15,14%	12,38%	20,15%	2,07%	2,78%	2,80%	-0,64%	4,54%	
Válto- zás % 2010- 2014	-14,95%	-16,38%	-13,95%	-1,89%	-13,16%	-15,09%	-4,51%	-42,34%	-8,26%	-6,61%	

6. táblázat: Az ELTE-re jelentkezők és felvettek alakulása 2001 és 2014 között

A dőlttel jelölt: 2008-tól alap, nappali és osztatlan képzések száma összesen

(n.a.= nincs adat)



7. ábra: Az ELTE valamely szakára állami ösztöndíjjal felvett hallgatók arányának alakulása 2001 és 2014 között

Kar	Jelentkezések száma (db)	Elsőhelyes jelentkezők (fő)	Felvettek száma (fő)
ÁJTK	4 101	1 384	1 023
BGGyK	2 897	1 315	606
BTK	9 792	2 748	2 303
IK	2 389	940	748
PPK	7 414	1 982	1 022
TáTK	3 959	911	711
TKK	1 774	560	-
TÓK	3 813	1 278	682
TTK	4 952	1 609	1 390
Összesen	41 091	12 727	8 485

7. táblázat: A jelentkezések, az elsőhelyes jelentkezők és a felvettek száma kari bontásban – 2014.

	Szak	Jelentkezések száma (db)
1.	gyógypedagógia (2.)	2 482
2.	jogász (1.)	2 472
3.	pszichológia (3.)	2 134
4.	programtervező informatikus (4.)	2 047
5.	óvodapedagógus (6.)	1 788
6.	anglisztika (5.)	1 258
7.	biológia (7.)	1 131
8.	tanító (10.)	1 105
9.	nemzetközi tanulmányok (8.)	1 049
10.	szabadbölcészet (9.)	880

8. táblázat: Az ELTE azon 10 alapszakja, amelyre a legtöbb jelentkezés érkezett – 2014.
(zárójelben az előző évi sorrend)

	Szak	Felvettek (fő)
1.	programtervező informatikus (2.)	611
2.	jogász (1.)	649
3.	gyógypedagógia (3.)	467
4.	óvodapedagógus (4.)	287
5.	biológia(6.)	258
6.	anglisztika (7.)	234
7.	pszichológia (5.)	220
8.	tanító (9.)	204
9.	nemzetközi tanulmányok (8.)	200
10.	történelem (10.)	174

9. táblázat: A legtöbb hallgatót felvevő 10 alapszak az ELTE-n – 2014.
(zárójelben az előző évi sorrend)

2. Adatok képzési formánként

Képzési forma	Jelentkezések száma (db)		Felvettek száma (fő)	
	2013	2014	2013	2014
alapképzés	25 251	27 861	5 243	5 330
osztatlan képzés	3 742	4 246	1 018	1 135
mesterképzés	7 449	8 984	2 049	2 020
Összesen	36 442	41 091	8 310	8 485

10. táblázat: A jelentkezések és a felvettek számának megoszlása képzési formánként 2013 és 2014 között

Kar/ képzési forma	alapképzés (BA/BSc)		egységes, osztatlan képzés		mesterképzés (MA/MSc)	
	jelentkezések (db)	felvettek (fő)	jelentkezések (db)	felvettek (fő)	jelentkezések (db)	felvettek (fő)
ÁJTK	1 150	236	2 472	649	479	138
BGGyK	2 482	467	0	0	415	139
BTK	7 780	1 536	0	281	2 012	486
IK	2 047	611	0	35	342	102
PPK	4 106	436	0	0	3 308	586
TáTK	2 750	471	0	0	1 209	240
TKK	0	0	1 774	0	0	0
TÓK	3 813	682	0	0	0	0
TTK	3 733	891	0	170	1 219	329
Összesen	27 861	5 330	4 246	1 135	8 984	2 020

11. táblázat: A jelentkezések és a felvettek száma képzési formánként kari bontásban – 2014.

3. Adatok munkarend szerint

Munkarend	Jelentkezések száma (db)		Felvettek száma (fő)	
	2013	2014	2013	2014
nappali	31 862	35 612	7 061	7 201
levelező	4 163	4 963	1 118	1 135
esti	417	516	131	149
Összesen	36 442	41 091	8 310	8 485

12. táblázat: A jelentkezések és felvettek számának alakulása munkarend szerint 2013 és 2014 között

Kar/ munkarend	nappali		esti		levelező		Összesen	
	jelentke- zések (db)	felvettek (fő)	jelentke- zések (db)	felvettek (fő)	jelentke- zések (db)	felvettek (fő)	jelentke- zések (db)	felvettek (fő)
ÁJTK	3 125	636	0	0	976	387	4 101	1023
BGGyK	1 444	240	0	0	1 453	366	2 897	606
BTK	9 737	2 285	0	0	55	18	9 792	2303
IK	2 114	663	275	85	0	0	2 389	748
PPK	6 304	848	210	48	900	126	7 414	1022
TáTK	3 830	688	31	16	98	7	3 959	711
TKK	1 774	0	0	0	0	0	1 774	0
TÓK	2 332	451	0	0	1 481	231	3 813	682
TTK	4 952	1 390	0	0	0	0	4 952	1390
Összesen	35 612	7 201	516	149	4 963	1 135	41 091	8485

13. táblázat: A jelentkezések és a felvettek száma munkarend szerint, kari bontásban – 2014.

4. Adatok finanszírozási forma szerint

Finanszírozási forma	Jelentkezések száma (db)		Felvettek száma (fő)	
	2013	2014	2013	2014
állami ösztöndíjas	23 568	29 700	6 711	7 018
önköltséges	12 874	11 391	1 599	1 467
Összesen	36 442	41 091	8 310	8 485

14. táblázat: A jelentkezések és felvettek megoszlása finanszírozási forma szerint 2013 és 2014 között

Kar/finanszírozási forma	Állami ösztöndíjas		Önköltséges		Állami ösztöndíjas hallgatók aránya a felvettek között (%)
	jelentkezések (db)	felvettek (fő)	jelentkezések (db)	felvettek (fő)	
ÁJTK	1 853	256	2 248	767	25,02%
BGGyK	2 255	559	642	47	92,24%
BTK	7 139	2 143	2 653	160	93,05%
IK	1 789	652	600	96	87,17%
PPK	5 521	962	1 893	60	94,13%
TáTK	2 654	472	1 305	239	66,39%
TKK	1 540	0	234	0	0,00%
TÓK	2 837	636	976	46	93,26%
TTK	4 112	1 338	840	52	96,26%
Összesen	29 700	7 018	11 391	1 467	82,71%

15. táblázat: A jelentkezések és a felvettek száma finanszírozási forma szerint, kari bontásban – 2014.

5. Adatok lakóhely, állampolgárság, korosztály és nemek szerint

Megye	Felvettek száma (fő)	
	2013	2014
Bács-Kiskun	266	301
Baranya	165	166
Békés	152	161
Borsod-Abaúj-Zemplén	283	264
Budapest	2 696	2801
Csongrád	115	128
Fejér	365	358
Győr-Moson-Sopron	300	315
Hajdú-Bihar	206	175
Heves	226	212
Jász-Nagykun-Szolnok	204	215
Komárom-Esztergom	216	256
Nógrád	180	149
Pest	1 546	1589
Somogy	186	186
Szabolcs-Szatmár-Bereg	249	270
Tolna	100	107
Vas	146	154
Veszprém	254	223
Zala	221	238
nincs adat	234	217
Összesen	8 310	8 485

16. táblázat: A felvettek megoszlása állandó lakóhely szerint 2013 és 2014 között

Állampolgárság	Jelentkezők száma (fő)	Felvettek száma (fő)
amerikai	2	0
bolgár	1	1
bosznia-hercegovinai	1	0
brit	2	0
dél-koreai	3	0
ecuadori	1	0
finn	1	1
görög	1	0
grúz	3	1
horvát	7	1
katari	1	0
kínai	7	2
lengyel	4	2
magyar	22 284	8 275
mongol	2	0
német	7	5
nigériai	1	0
orosz	4	1
osztrák	3	0
örmény	1	1
román	87	43
spanyol	1	0
svéd	1	0
szerb	68	17
szír	3	0
szlovák	264	106
szlovén	1	0
török	2	0
ukrán	77	28
vietnami	4	1
Összesen	22 844	8 485

17. táblázat: A jelentkezők és a felvettek állampolgárságuk szerint – 2014.

Születési év	Jelentkezők száma (fő)		Felvettek száma(fő)	
	2013	2014	2013	2014
≤1955	13	13	2	4
1956-1960	54	37	17	13
1961-1970	413	484	173	151
1971-1980	936	1 060	400	373
1981-1990	4 813	3 987	2 112	1 557
1991	1 808	2 023	808	837
1992	1 410	2 058	614	857
1993	3 425	1 669	1 378	645
1994	5 427	3 907	2 174	1 317
1995	1 487	5 922	621	2 120
1996	37	1 650	11	599
1997	0	33	0	12
1998	0	1	0	0
Összesen	19 823	22 844	8 310	8 485

18. táblázat: A jelentkezők és a felvettek megoszlása születési év szerint 2013 és 2014 között

Kar/ korszoport	≤1955 (fő)	1956- 1960 (fő)	1961- 1970 (fő)	1971- 1980 (fő)	1981- 1990 (fő)	1991 (fő)	1992 (fő)	1993 (fő)	1994 (fő)	1995 (fő)	1996 (fő)	1997 (fő)
ÁJTK	1	2	31	95	222	68	62	52	142	277	70	1
BGGyK	0	4	52	109	127	52	43	29	64	95	31	0
BTK	2	2	8	21	312	214	232	195	438	683	194	2
IK	0	0	0	16	169	70	65	67	114	193	49	5
PPK	1	4	25	49	252	159	168	81	123	122	37	1
TáTK	0	1	8	14	126	92	72	62	138	162	35	1
TÓK	0	0	26	62	121	39	60	50	121	152	51	0
TTK	0	0	1	7	228	143	155	109	177	436	132	2
Összesen	4	13	151	373	1 557	837	857	645	1 317	2 120	599	12

19. táblázat: A felvettek megoszlása korszoportonként, kari bontásban – 2014.

Neme	Jelentkezők száma (fő)		Felvettek száma (fő)	
	2013	2014	2013	2014
férfi	7 021	7 752	2 925	2 912
nő	12 802	15 092	5 385	5 573
Összesen	19 823	22 844	8 310	8 485
férfiak aránya	<i>35,42%</i>	<i>33,93%</i>	<i>35,20%</i>	<i>34,32%</i>
nők aránya	<i>64,58%</i>	<i>66,07%</i>	<i>64,80%</i>	<i>65,68%</i>

20. táblázat: A jelentkezők és a felvettek megoszlása nemek szerint 2013 és 2014 között

Kar	Jelentkezők		Felvettek		
	férfi (fő)	nő (fő)	férfi (fő)	nő (fő)	A nők aránya az összes felvett hallgatóhoz viszonyítva (%)
ÁJTK	1 132	1 662	417	606	<i>59,24%</i>
BGGyK	118	2 023	26	580	<i>95,71%</i>
BTK	1 479	3 737	641	1 662	<i>72,17%</i>
IK	1 621	245	638	110	<i>14,71%</i>
PPK	999	2 646	244	778	<i>76,13%</i>
TáTK	533	999	219	492	<i>69,20%</i>
TKK	284	473	0	0	<i>0,00%</i>
TÓK	110	1 798	28	654	<i>95,89%</i>
TTK	1 476	1 509	699	691	<i>49,71%</i>
Összesen	7 752	15 092	2 912	5 573	<i>65,68%</i>

21. táblázat: A jelentkezők és felvettek megoszlása nemenként, kari bontásban – 2014.

6. Adatok a végzettséget adó középiskola szerint

Középiskola típusa	Felvettek száma (fő)	
	2013	2014
gimnázium	5 208	5 456
szakközépiskola	885	947
külföldön működő iskola	298	277
egyéb középiskola	153	11
nincs adat	1 766	1 794
Összesen	8 310	8485

22. táblázat: A felvettek megoszlása az érettségit adó középiskola típusa szerint 2013 és 2014 között

Kar	gimnázium (fő)	szakközép- iskola (fő)	külföldön működő iskola (fő)	egyéb középiskola (fő)	nincs adat (fő)
ÁJTK	735	144	20	3	121
BGGyK	398	51	31	1	125
BTK	1 605	192	87	4	415
IK	414	208	30	1	95
PPK	418	45	33	0	526
TáTK	410	72	21	0	208
TÓK	513	152	14	1	2
TTK	963	83	41	1	302
Összesen	5 456	947	277	11	1 794

23. táblázat: A felvettek megoszlása az érettségit adó középiskola típusa szerint kari bontásban – 2014.

	OM kód	Középiskola	Felvettek száma (fő)
1	035233	Madách Imre Gimnázium	61
2	035230	Eötvös József Gimnázium	60
3	035243	Berzsenyi Dániel Gimnázium	51
4	035236	Kőbányai Szent László Gimnázium	50
5	035242	Városmajori Gimnázium és Kós Károly Általános Iskola	49
6	035277	Budapesti Fazekas Mihály Gyakorló Általános Iskola és Gimnázium	48
7	032551	Érdi Vörösmarty Mihály Gimnázium	46
8	34982	Újbudai József Attila Gimnázium	44
9	037635	Batthyány Lajos Gimnázium Nagykanizsa	43
10	35231	Veres Pálné Gimnázium	42
11	035239	Szent Margit Gimnázium	41
12	035279	ELTE Trefort Ágoston Gyakorlógimnázium	41
13	35229	ELTE Apáczai Csere János Gyakorlógimnázium és Kollégium	40
14	035247	Budapest XIV. Kerületi Teleki Blanka Gimnázium	39
15	032569	Szigetszentmiklósi Batthyány Kázmér Gimnázium	37
16	035232	Budapest IV. Kerületi Kölcsey Ferenc Gimnázium	37
17	035246	Budapest XIV. Kerületi Szent István Gimnázium	37
18	035255	Jedlik Ányos Gimnázium	37
19	030695	Révai Miklós Gimnázium	35
20	031599	Egri Dobó István Gimnázium	35
21	032566	Boronkay György Műszaki Szakközépiskola, Gimnázium és Kollégium, Vác	35
22	035254	Kispesti Károlyi Mihály Magyar-Spanyol Tannyelvű Gimnázium	35

24. táblázat: Azon középiskolák, ahonnan az alap és osztatlan szakokra a legtöbb hallgató érkezett -2014.

7. A jelentkezők és felvettek teljesítménye és a felvételi eredmények

Az átlagpontoszámokat az összpontoszámából számtani átlagszámítással határoztuk meg.

Az alap- és az osztatlan képzésre 500 pontos felvételi rendszerben, míg a mesterképzésre 100 pontos felvételi rendszerben lehetett bekerülni.

Képzési forma	Átlagpontoszám			
	jelentkezők	szórás	felvettek	szórás
alapképzés (BA/BSc)	384	52,67	396	45,31
osztatlan képzés	403	49,10	413	41,78
mesterképzés (MA/MSc)	82	11,13	84	10,20

25. táblázat: Az átlagpontoszámok képzési forma szerint – 2014.

Képzési forma	Állami ösztöndíjas átlagpontoszám				Önköltséges átlagpontoszám			
	jelentkezők	szórás	felvettek	szórás	jelentkezők	szórás	felvettek	szórás
alapképzés (BA/BSc)	385	52,33	398	43,46	379	53,27	382	53,56
osztatlan képzés	402	50,01	410	50,21	404	47,71	416	31,11
mesterképzés (MA/MSc)	82	10,92	84	9,99	83	11,17	82	12,29

26. táblázat: Az átlagpontoszámok finanszírozási forma szerint – 2014.

Kar	Jelentkezők átlagpontoszáma			Felvettek átlagpontoszáma		
	Alapképzés	Osztatlan	Mesterképzés	Alapképzés	Osztatlan	Mesterképzés
ÁJTK	375	411	87	362	423	87
BGGyK	368	-	84	404	-	91
BTK	394	-	80	412	410	82
IK	376	-	85	377	377	86
PPK	393	-	79	425	-	81
TáTK	390	-	95	392	-	96
TKK	-	390	-	-	-	-
TÓK	339	-	-	358	-	-
TTK	391	-	76	404	387	77

27. táblázat: A jelentkezők és a felvettek átlagpontoszámai képzési szintenként, kari bontásban – 2014.

Kar	alapképzés átlagpontszáma				egységes osztatlan átlagpontszáma				mesterképzés átlagpontszáma			
	állami ösztöndíjas		önköltséges		állami ösztöndíjas		önköltséges		állami ösztöndíjas		önköltséges	
	jelent- kezők	fel- vettek	jelent- kezők	fel- vettek	jelent- kezők	fel- vettek	jelent- kezők	fel- vettek	jelent- kezők	fel- vettek	jelent- kezők	fel- vettek
ÁJTK	392	420	332	327	417	475	399	416	92	95	70	73
BGGyK	369	403	373	413	-	n.i.	-	n.i.	83	91	93	81
BTK	394	411	384	417	-	410	-	380	80	81	84	84
IK	379	379	372	365	-	377	-	n.i.	84	86	88	88
PPK	393	425	388	428	-	n.i.	-	n.i.	79	81	82	83
TáTK	383	397	382	385	-	n.i.	-	n.i.	95	97	95	96
TKK	-	-	-	-	385	-	332	-	-	-	-	-
TÓK	334	354	377	408	-	n.i.	-	n.i.	-	n.i.	-	n.i.
TTK	394	404	392	405	-	387	-	376	76	77	70	70

28. táblázat: A jelentkezők (N=16 862) és a felvettek átlagpontszámai finanszírozási formánként, kari bontásban – 2014.

Kar	felvettek száma (fő)	többletpontot szerzők száma	aránya (%)	többletpontok összege
ÁJTK	1 023	793	77,52%	59 531
BGGyK	606	560	92,41%	26 360
BTK	2 303	2 274	98,74%	151 425
IK	748	600	80,21%	35 285
PPK	1 022	643	62,92%	33 710
TáTK	711	476	66,95%	34 858
TÓK	682	501	73,46%	22 837
TTK	1 390	1 124	80,86%	76 216
Összesen	8 485	6 971	82,16%	440 222

29. táblázat: A többletpontot szerzett felvettek száma és a többletpontjaik összege kari bontásban – 2014.

Szak	ELTE	DE	SZTE	PTE	ME	PPKE
programtervező informatikus	311	292	264	260	270	n.i.
jogász	464	464	464	464	464	464
gyógypedagógia	391	n.i.	373	n.i.	n.i.	n.i.
óvodapedagógus	304	260	261	260	n.i.	265
biológia	370	260	270	260	n.i.	n.i.
anglisztika	397	363	346	300	283	275
pszichológia	439	425	429	413	n.i.	421
tanító	298	n.i.	260	260	n.i.	284
nemzetközi tanulmányok	465	n.i.	465	n.i.	n.i.	465
történelem	340	265	260	260	260	270

30. táblázat: Az ELTE legtöbb hallgatót felvett (nappali tagozatos, állami ösztöndíjas) szakjainak felvételi pontja más egyetemeken – 2014.

(n.i.= nem indult képzés)

VII. Adatok az ELTE-n a pótfelvételiről

Kar	Jelentkezők száma (fő)	Felvettek száma (fő)	Jelentkezők száma (fő)			Felvettek száma (fő)		
			alapképzés osztatlan képzés	mesterképzés	felsőoktatási szakképzés	alapképzés osztatlan képzés	mesterképzés	felsőoktatási szakképzés
ÁJTK	174	146	174	0	0	146	0	0
BTK	47	37	42	5	0	34	3	0
IK	80	69	80	0	0	69	0	0
TáTK	29	25	1	28	0	1	24	0
TÓK	11	10	0	0	11	0	0	10
TTK	19	17	19	0	0	17	0	0
Összesen	360	304	316	33	11	267	27	10
Arányuk az összes felvett hallgatóhoz (%)						3,97%	1,32%	100,00%

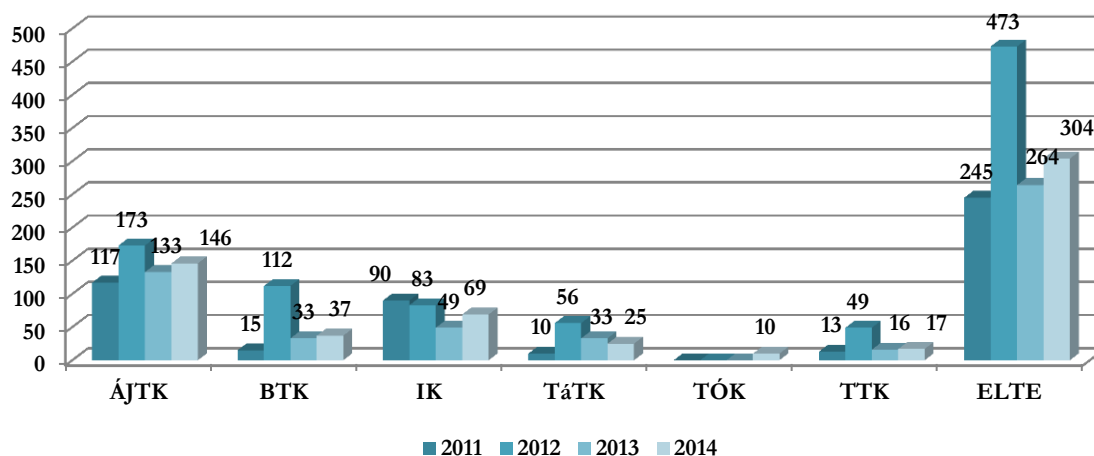
31. táblázat: A jelentkezők és felvettek száma a pótfelvételi eljárásban – 2014.

Kar	munkarend	képzési szint				Összesen
		alap	osztatlan	felsőoktatási szakképzés	mester	
ÁJTK	levelező	84	90	0	0	174
	Összesen	84	90	0	0	174
BTK	nappali	33	0	0	4	37
	levelező	9	0	0	1	10
	Összesen	42	0	0	5	47
IK	esti	80	0	0	0	80
	Összesen	80	0	0	0	80
TáTK	nappali	1	0	0	8	9
	levelező	0	0	0	5	5
	esti	0	0	0	15	15
	Összesen	1	0	0	28	29
TÓK	nappali	0	0	11	0	11
	Összesen	0	0	11	0	11
TTK	nappali	19	0	0	0	19
	Összesen	19	0	0	0	19
ELTE	nappali	53	0	11	12	76
	levelező	93	90	0	6	189
	esti	80	0	0	15	95
	Összesen	226	90	11	33	360

32. táblázat: A jelentkezők száma munkarendenként és képzési szintenként a pótfelvételi eljárásban – 2014.

Kar	munkarend	képzési szint				Összesen
		alap	osztatlan	felsőoktatási szakképzés	mester	
ÁJTK	levelező	65	81	0	0	146
	Összesen	65	81	0	0	146
BTK	nappali	28	0	0	3	31
	levelező	6	0	0	0	6
	Összesen	34	0	0	3	37
IK	esti	69	0	0	0	69
	Összesen	69	0	0	0	69
TáTK	nappali	1	0	0	8	9
	levelező	0	0	0	3	3
	esti	0	0	0	13	13
	Összesen	1	0	0	24	25
TÓK	nappali	0	0	10	0	10
	Összesen	0	0	10	0	10
TTK	nappali	17	0	0	0	17
	Összesen	17	0	0	0	17
ELTE	nappali	46	0	10	11	67
	levelező	71	81	0	3	155
	esti	69	0	0	13	82
	Összesen	186	81	10	27	304

33. táblázat: A felvettek száma munkarendenként és képzési szintenként a pótfelvételi eljárásban – 2014.



8. ábra: A 2011-ben, 2012-ben és 2013-ban és 2014-ben pótfelvételi eljárásban felvett hallgatói létszám összevetése kari bontásban

VIII. Adatok az ELTE-n a doktori felvételiőről

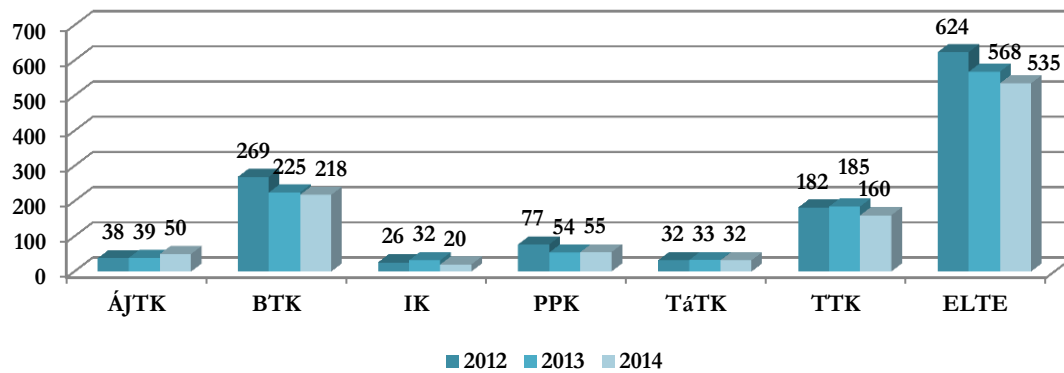
A doktori felvételiőről az adatokat a RH Oktatási Igazgatósága szolgáltatotta 2014.11.25-én.

Doktori (PhD) képzést biztosító kar	Doktori képzésre jelentkezők száma (fő)	Doktori képzésre felvételt nyertek száma (fő)		
		Államilag támogatott	Költségtérítés ellenében	Összesen
ÁJTK	60	12	38	50
BTK	255	87	131	218
IK	20	11	9	20
PPK	88	20	35	55
TáTK	50	9	23	32
TTK	185	94	66	160
Összesen	658	233	301	535

34. táblázat: Az ELTE-re jelentkezők és felvett doktoranduszok számának alakulása kari bontásban – 2014.

Doktori (PhD) képzést biztosító kar	Doktori képzésre felvételt nyertek száma (fő)			Változás 2012-2014 (%)
	2012	2013	2014	
ÁJTK	38	39	50	31,58%
BTK	269	225	218	-18,96%
IK	26	32	20	-23,08%
PPK	77	54	55	-28,57%
TáTK	32	33	32	0,00%
TTK	182	185	160	-12,09%
Összesen	624	568	535	-14,26%

35. táblázat: A 2012-2014 között felvett doktoranduszok számának alakulása kari bontásban



9. ábra: A 2012-2014 között felvett doktoranduszok számának alakulása kari bontásban

IX. Mellékletek

1. melléklet: A felsőoktatási intézményekbe rendes felvételi eljárás során felvett hallgatók létszáma 2013-ban és 2014-ben, illetve a változás százalékos értéke, növekvő sorrendben

Kód	Intézmény név	Felvettek száma összesen (fő)		Változás (%)
		2013	2014	
EGHF	Egri Hittudományi Főiskola	n.i.	4	-
EHE	Evangélikus Hittudományi Egyetem	n.i.	2	-
GYHF	Győri Hittudományi Főiskola	n.i.	2	-
SZAGKH	Szent Atanáz Görög Katolikus Hittudományi Főiskola	n.i.	1	-
BKTF	Budapest Kortárs Tánc Főiskola	n.i.	1	-
WJLF	Wesley János Lelkészképző Főiskola	40	6	-85,00%
KJF	Kodolányi János Főiskola	535	333	-37,76%
TPF	Tomori Pál Főiskola	144	92	-36,11%
SZFE	Színház- és Filmművészeti Egyetem	107	75	-29,91%
SSZHF	Sapientia Szerzetesi Hittudományi Főiskola	27	19	-29,63%
GFF	Gál Ferenc Hittudományi Főiskola	10	8	-20,00%
KRF	Károly Róbert Főiskola	376	301	-19,95%
ÁVF	Általános Vállalkozási Főiskola	200	163	-18,50%
WSUF	Wekerle Sándor Üzleti Főiskola	142	122	-14,08%
ME	Miskolci Egyetem	2 332	2 067	-11,36%
IBS	IBS Nemzetközi Üzleti Főiskola	74	66	-10,81%
DF	Dunaújvárosi Főiskola	458	419	-8,52%
DRHE	Debreceni Református Hittudományi Egyetem	97	89	-8,25%
OE	Óbudai Egyetem	3 123	2 926	-6,31%
GDF	Gábor Dénes Főiskola	199	193	-3,02%
SZIE	Szent István Egyetem	3 007	2 945	-2,06%
SE	Semmelweis Egyetem	2 610	2 564	-1,76%
MPANNI	Mozgássérültek Pető András Nevelőképző és Nevelőintézete	80	79	-1,25%
BKF	Budapesti Kommunikációs és Üzleti Főiskola	1 173	1 165	-0,68%
MOME	Moholy-Nagy Művészeti Egyetem	302	302	0,00%
SZTE	Szegedi Tudományegyetem	6 055	6 076	0,35%
BCE	Budapesti Corvinus Egyetem	3 835	3 858	0,60%
NYME	Nyugat-magyarországi Egyetem	2 350	2 365	0,64%
KF	Kecskeméti Főiskola	836	843	0,84%
MKE	Magyar Képzőművészeti Egyetem	187	191	2,14%

Kód	Intézmény név	Felvettek száma összesen (fő)		Változás (%)
		2013	2014	
ELTE	Eötvös Loránd Tudományegyetem	8 313	8 495	2,19%
DE	Debreceni Egyetem	6 139	6 290	2,46%
PTE	Pécsi Tudományegyetem	4 706	4 827	2,57%
BME	Budapesti Műszaki és Gazdaságtudományi Egyetem	5 172	5 316	2,78%
BGF	Budapesti Gazdasági Főiskola	4 612	4 749	2,97%
NKE	Nemzeti Közszoigálati Egyetem	2 115	2 181	3,12%
PE	Pannon Egyetem	1 874	1 957	4,43%
LFZE	Liszt Ferenc Zeneművészeti Egyetem	288	302	4,86%
ZSKF	Zsigmond Király Főiskola	281	295	4,98%
SZE	Széchenyi István Egyetem	2 598	2 730	5,08%
VHF	Veszprémi Érseki Hittudományi Főiskola	19	20	5,26%
SZF	Szolnoki Főiskola	290	319	10,00%
KE	Kaposvári Egyetem	742	826	11,32%
EKF	Eszterházy Károly Főiskola	1 603	1 832	14,29%
NYF	Nyíregyházi Főiskola	1 044	1 246	19,35%
PPKE	Pázmány Péter Katolikus Egyetem	1 864	2 238	20,06%
ANNYE	Andrássy Gyula Budapesti Német Nyelvű Egyetem	26	32	23,08%
KEE	Közép-európai Egyetem	23	30	30,43%
EDUTUS	Edutus Főiskola	132	176	33,33%
EJF	Eötvös József Főiskola	125	170	36,00%
AVKF	Apor Vilmos Katolikus Főiskola	163	226	38,65%
KRE	Károli Gáspár Református Egyetem	1 602	2 239	39,76%
MTF	Magyar Táncművészeti Főiskola	143	201	40,56%

(n.i.= nem indult)

2. melléklet: A felsőoktatási intézményekbe rendes felvételi eljárás során felvett állami ösztöndíjas hallgatók létszáma 2013-ban és 2014-ben, illetve a változás százalékos értéke, növekvő sorrendben

Kód	Intézmény név	Felvettek száma összesen (fő)		Változás (%)
		2013	2014	
EGHF	Egri Hittudományi Főiskola	n.i.	4	-
EHE	Evangelikus Hittudományi Egyetem	n.i.	2	-
GYHF	Győri Hittudományi Főiskola	n.i.	2	-
SZAGKHF	Szent Atanáz Görög Katolikus Hittudományi Főiskola	n.i.	1	-
EJF	Eötvös József Főiskola	87	n.i.	-
WJLF	Wesley János Lelkészképző Főiskola	38	n.i.	-
SZFE	Színház- és Filmművészeti Egyetem	98	57	-41,84%
ÁVF	Általános Vállalkozási Főiskola	32	19	-40,63%
EDUTUS	Edutus Főiskola	14	9	-35,71%
KRF	Károly Róbert Főiskola	278	229	-17,63%
SSZHF	Sapientia Szerzetesi Hittudományi Főiskola	22	19	-13,64%
KJF	Kodolányi János Főiskola	23	20	-13,04%
DRHE	Debreceni Református Hittudományi Egyetem	95	86	-9,47%
MPANNI	Mozgássérültek Pető András Nevelőképző és Nevelőintézete	79	73	-7,59%
OE	Óbudai Egyetem	2 635	2 453	-6,91%
DF	Dunaújvárosi Főiskola	378	353	-6,61%
ME	Miskolci Egyetem	1 668	1 564	-6,24%
MOME	Moholy-Nagy Művészeti Egyetem	299	294	-1,67%
MKE	Magyar Képzőművészeti Egyetem	163	161	-1,23%
SE	Semmelweis Egyetem	2 469	2 467	-0,08%
BKTF	Budapest Kortárs Tánc Főiskola	1	1	0,00%
BME	Budapesti Műszaki és Gazdaságtudományi Egyetem	4 543	4 577	0,75%
LFZE	Liszt Ferenc Zeneművészeti Egyetem	274	281	2,55%
SZE	Széchenyi István Egyetem	2 043	2 097	2,64%
SZTE	Szegedi Tudományegyetem	4 891	5 027	2,78%
PTE	Pécsi Tudományegyetem	3 788	3 897	2,88%
DE	Debreceni Egyetem	5 065	5 224	3,14%
KF	Kecskeméti Főiskola	779	809	3,85%
SZIE	Szent István Egyetem	2 255	2 346	4,04%
NYME	Nyugat-magyarországi Egyetem	1 940	2 022	4,23%
ELTE	Eötvös Loránd Tudományegyetem	6 713	7 024	4,63%
NKE	Nemzeti Közszolgálati Egyetem	1 657	1 781	7,48%

Kód	Intézmény név	Felvettek száma összesen		Változás (%)
		(fő)		
		2013	2014	
BCE	Budapesti Corvinus Egyetem	2 545	2 755	8,25%
PE	Pannon Egyetem	1 472	1 604	8,97%
BGF	Budapesti Gazdasági Főiskola	1 684	1 963	16,57%
KE	Kaposvári Egyetem	623	727	16,69%
ANNYE	Andrássy Gyula Budapesti Német Nyelvű Egyetem	23	27	17,39%
VHF	Veszprémi Érseki Hittudományi Főiskola	16	19	18,75%
EKF	Eszterházy Károly Főiskola	1 382	1 658	19,97%
MTF	Magyar Táncművészeti Főiskola	137	165	20,44%
NYF	Nyíregyházi Főiskola	896	1113	24,22%
PPKE	Pázmány Péter Katolikus Egyetem	1 030	1 358	31,84%
SZF	Szolnoki Főiskola	142	201	41,55%
AVKF	Apor Vilmos Katolikus Főiskola	149	211	41,61%
BKF	Budapesti Kommunikációs és Üzleti Főiskola	146	211	44,52%
KRE	Károli Gáspár Református Egyetem	1 148	1 789	55,84%
GFF	Gál Ferenc Hittudományi Főiskola	4	7	75,00%
ZSKF	Zsigmond Király Főiskola	40	70	75,00%

(n.i.= nem indult)

3. melléklet: A felsőoktatási intézményekbe a 2014 rendes,- és pótfelvételi eljárásban felvett hallgatók száma, és a pótfelvételi eljárásban felvett hallgatók aránya

Kód	Felsőoktatási intézmény	Rendes felvételi eljárásban felvett hallgatók száma (fő)	Pótfelvételi eljárásban felvett hallgatók száma (fő)	Összesen felvett hallgatók (fő)	Pótfelvételi eljárásban felvett hallgatók aránya (%)
ÁVF	Általános Vállalkozási Főiskola	163	48	211	22,75%
ANNYE	Andrássy Gyula Budapesti Német Nyelvű Egyetem	32	2	34	5,88%
AVKF	Apor Vilmos Katolikus Főiskola	226	50	276	18,12%
BKTF	Budapest Kortársstánc Főiskola	1	0	1	0,00%
BCE	Budapesti Corvinus Egyetem	3 858	187	4 045	4,62%
BGF	Budapesti Gazdasági Főiskola	4 749	700	5 449	12,85%
BKF	Budapesti Kommunikációs és Üzleti Főiskola	1 165	369	1 534	24,05%
BME	Budapesti Műszaki és Gazdaságtudományi Egyetem	5 316	131	5 447	2,40%
DE	Debreceni Egyetem	6 290	551	6 841	8,05%
DRHE	Debreceni Református Hittudományi Egyetem	89	11	100	11,00%
DF	Dunaújvárosi Főiskola	419	86	505	17,03%
EDUTUS	Edutus Főiskola	176	180	356	50,56%
EGHF	Egri Hittudományi Főiskola	4	0	4	0,00%
EJF	Eötvös József Főiskola	170	28	198	14,14%
ELTE	Eötvös Loránd Tudományegyetem	8 495	304	8 799	3,45%
EKF	Eszterházy Károly Főiskola	1 832	208	2 040	10,20%
EHE	Evangelikus Hittudományi Egyetem	2	0	2	0,00%
GDF	Gábor Dénes Főiskola	193	190	383	49,61%
GFHF	Gál Ferenc Hittudományi Főiskola	8	30	38	78,95%
GYHF	Győri Hittudományi Főiskola	2	0	2	0,00%
IBS	IBS Nemzetközi Üzleti Főiskola	66	4	70	5,71%
KE	Kaposvári Egyetem	826	195	1 021	19,10%
KRE	Károli Gáspár Református Egyetem	2 239	208	2 447	8,50%
KRF	Károly Róbert Főiskola	301	70	371	18,87%
KF	Kecskeméti Főiskola	843	94	937	10,03%
KJF	Kodolányi János Főiskola	333	168	501	33,53%
KEE	Közép-európai Egyetem	30	5	35	14,29%

Kód	Felsőoktatási intézmény	Rendes felvételi eljárásban felvett hallgatók száma (fő)	Pótfelvételi eljárásban felvett hallgatók száma (fő)	Összesen felvett hallgatók (fő)	Pótfelvételi eljárásban felvett hallgatók aránya (%)
LFZE	Liszt Ferenc Zeneművészeti Egyetem	302	0	302	0,00%
MKE	Magyar Képzőművészeti Egyetem	191	0	191	0,00%
MTF	Magyar Táncművészeti Főiskola	201	9	210	4,29%
ME	Miskolci Egyetem	2 067	214	2 281	9,38%
MOME	Moholy-Nagy Művészeti Egyetem	302	0	302	0,00%
MPANNI	Mozgássérültek Pető András Nevelőképző és Nevelőintézete	79	0	79	0,00%
NKE	Nemzeti Közszerződési Egyetem	2 181	102	2 283	4,47%
NYF	Nyíregyházi Főiskola	1 246	106	1 352	7,84%
NYME	Nyugat-magyarországi Egyetem	2 365	232	2 597	8,93%
OE	Óbudai Egyetem	2 926	268	3 194	8,39%
PE	Pannon Egyetem	1 957	230	2 187	10,52%
PPKE	Pázmány Péter Katolikus Egyetem	2 238	185	2 423	7,64%
PTE	Pécsi Tudományegyetem	4 827	499	5 326	9,37%
SSZHF	Sapientia Szerzetesi Hittudományi Főiskola	19	6	25	24,00%
SE	Semmelweis Egyetem	2 564	1	2 565	0,04%
SZE	Széchenyi István Egyetem	2 730	372	3 102	11,99%
SZTE	Szegedi Tudományegyetem	6 076	567	6 643	8,54%
SZAGKHF	Szent Atanáz Görög Katolikus Hittudományi Főiskola	1	0	1	0,00%
SZIE	Szent István Egyetem	2 945	383	3 328	11,51%
SZFE	Színház- és Filmművészeti Egyetem	75	0	75	0,00%
SZF	Szolnoki Főiskola	319	45	364	12,36%
TPF	Tomori Pál Főiskola	92	29	121	23,97%
VHF	Veszprémi Érseki Hittudományi Főiskola	20	0	20	0,00%
WSUF	Wekerle Sándor Üzleti Főiskola	122	55	177	31,07%
WJLF	Wesley János Lelkészképző Főiskola	6	4	10	40,00%
ZSKF	Zsigmond Király Főiskola	295	171	466	36,70%
	Összesen	73 974	7 297	81 271	8,98%

4. melléklet: Jelentkezések száma képzési szint, munkarend és finanszírozási forma szerint karonként – 2014.

Kar	Munkarend/finanszírozási forma	alapképzésre jelentkezés (BA/BSc) (db)	egységes, osztatlan képzésre jelentkezés (db)	mesterképzésre jelentkezés (MA/MSc) (db)	Összes jelentkezés (db)
ÁJTK	Nappali	736	1 965	424	3 125
	Állami ösztöndíjas	534	1 013	306	1 853
	Önköltséges	202	952	118	1 272
	Levelező	414	507	55	976
	Önköltséges	414	507	55	976
	ÁJTK összesen	1 150	2 472	479	4 101
BGGyK	Nappali	1 368	0	76	1 444
	Állami ösztöndíjas	1 125	0	66	1 191
	Önköltséges	243	0	10	253
	Levelező	1 114	0	339	1 453
	Állami ösztöndíjas	760	0	304	1 064
	Önköltséges	354	0	35	389
	BGGyK összesen	2 482	0	415	2 897
BTK	Nappali	7 748	0	1 989	9 737
	Állami ösztöndíjas	5 597	0	1 542	7 139
	Önköltséges	2 151	0	447	2 598
	Levelező	32	0	23	55
	Önköltséges	32	0	23	55
	BTK összesen	7 780	0	2 012	9 792
IK	Nappali	1 874	0	240	2 114
	Állami ösztöndíjas	1 512	0	204	1 716
	Önköltséges	362	0	36	398
	Esti	173	0	102	275
	Állami ösztöndíjas	0	0	73	73
	Önköltséges	173	0	29	202
	IK összesen	2 047	0	342	2 389
PPK	Nappali	3 736	0	2 568	6 304
	Állami ösztöndíjas	2 690	0	2 054	4 744
	Önköltséges	1 046	0	514	1 560
	Esti	0	0	210	210
	Állami ösztöndíjas	0	0	176	176
	Önköltséges	0	0	34	34
	Levelező	370	0	530	900
	Állami ösztöndíjas	236	0	365	601

Kar	Munkarend/finanszírozási forma	alapképzésre jelentkezés (BA/BSc) (db)	egységes, osztatlan képzésre jelentkezés (db)	mesterképzésre jelentkezés (MA/MSc) (db)	Összes jelentkezés (db)
	Önköltséges	134	0	165	299
	PPK összesen	4 106	0	3 308	7 414
TÁTK	Nappali	2 729	0	1 101	3 830
	Állami ösztöndíjas	1 807	0	847	2 654
	Önköltséges	922	0	254	1176
	Esti	0	0	31	31
	Önköltséges	0	0	31	31
	Levelező	21	0	77	98
	Önköltséges	21	0	77	98
	TáTK összesen	2 750	0	1 209	3 959
TKK	Nappali	0	1 774	0	1 774
	Állami ösztöndíjas	0	1 540	0	1 540
	Önköltséges	0	234	0	234
	TKK összesen	0	1 774	0	1 774
TÓK	Nappali	2 332	0	0	2 332
	Állami ösztöndíjas	1 878	0	0	1 878
	Önköltséges	454	0	0	454
	Levelező	1 481	0	0	1 481
	Állami ösztöndíjas	959	0	0	959
	Önköltséges	522	0	0	522
	TÓK összesen	3 813	0	0	3 813
TTK	Nappali	3 733	0	1 219	4 952
	Állami ösztöndíjas	3 060	0	1 052	4 112
	Önköltséges	673	0	167	840
	TTK összesen	3 733	0	1 219	4 952
ELTE	Nappali	24 256	3 739	7 617	35 612
	Állami ösztöndíjas	18 203	2 553	6 071	26 827
	Önköltséges	6 053	1 186	1 546	8 785
	Esti	173	0	343	516
	Állami ösztöndíjas	0	0	249	249
	Önköltséges	173	0	94	267
	Levelező	3 432	507	1 024	4 963
	Állami ösztöndíjas	1 955	0	669	2 624
	Önköltséges	1 477	507	355	2 339
	ELTE összesen	27 861	4 246	8 984	41 091

5. melléklet: Felvettek száma képzési szint, munkarend és finanszírozási forma szerint karonként – 2014.

Kar	Munkarend/ finanszírozási forma	alapképzésre (BA/BSc) felvettek (fő)	egységes, osztatlan képzésre felvettek (fő)	mesterképzésre (MA/MSc) felvettek (fő)	Összes felvett (fő)
ÁJTK	Nappali	90	450	96	636
	Állami ösztöndíjas	90	79	87	256
	Önköltséges	0	371	9	380
	Levelező	146	199	42	387
	Önköltséges	146	199	42	387
	ÁJTK összesen	236	649	138	1 023
BGGyK	Nappali	217	0	23	240
	Állami ösztöndíjas	215	0	23	238
	Önköltséges	2	0	0	2
	Levelező	250	0	116	366
	Állami ösztöndíjas	212	0	109	321
	Önköltséges	38	0	7	45
BGGyK összesen	467	0	139	606	
BTK	Nappali	1 524	281	480	2 285
	Állami ösztöndíjas	1 411	280	452	2 143
	Önköltséges	113	1	28	142
	Levelező	12	0	6	18
	Önköltséges	12	0	6	18
	BTK összesen	1 536	281	486	2 303
IK	Nappali	541	35	87	663
	Állami ösztöndíjas	519	35	85	639
	Önköltséges	22	0	2	24
	Esti	70	0	15	85
	Állami ösztöndíjas	0	0	13	13
	Önköltséges	70	0	2	72
IK összesen	611	35	102	748	
PPK	Nappali	387	0	461	848
	Állami ösztöndíjas	362	0	444	806
	Önköltséges	25	0	17	42
	Esti	0	0	48	48
	Állami ösztöndíjas	0	0	47	47
	Önköltséges	0	0	1	1
	Levelező	49	0	77	126
Állami ösztöndíjas	38	0	71	109	

Kar	Munkarend/ finanszírozási forma	alapképzésre (BA/BSc) felvettek (fő)	egységes, osztatlan képzésre felvettek (fő)	mesterképzésre (MA/MSc) felvettek (fő)	Összes felvett (fő)
	Önköltséges	11	0	6	17
	PPK összesen	436	0	586	1 022
TáTK	Nappali	471	0	217	688
	Állami ösztöndíjas	267	0	205	472
	Önköltséges	204	0	12	216
	Esti	0	0	16	16
	Önköltséges	0	0	16	16
	Levelező	0	0	7	7
	Önköltséges	0	0	7	7
	TáTK összesen	471	0	240	711
TÓK	Nappali	451	0	0	451
	Állami ösztöndíjas	447	0	0	447
	Önköltséges	4	0	0	4
	Levelező	231	0	0	231
	Állami ösztöndíjas	189	0	0	189
	Önköltséges	42	0	0	42
	TÓK összesen	682			682
TTK	Nappali	891	170	329	1 390
	Állami ösztöndíjas	846	169	323	1 338
	Önköltséges	45	1	6	52
	TTK összesen	891	170	329	1 390
ELTE	Nappali	4 572	936	1 693	7 201
	Állami ösztöndíjas	4 157	563	1 619	6 339
	Önköltséges	415	373	74	862
	Esti	70	0	79	149
	Állami ösztöndíjas	0	0	60	60
	Önköltséges	70		19	89
	Levelező	688	199	248	1135
	Állami ösztöndíjas	439	0	180	619
	Önköltséges	249	199	68	516
	ELTE összesen	5 330	1 135	2 020	8 485

6. melléklet: A jelentkezők és a felvettek száma alap-, osztatlan és mesterképzési szakonként – 2009, 2013 – 2014 (* forrás: felvi.hu: 2014.08.13.)

Alap- és osztatlan képzési szakok	Összes felvett 2009 (fő)	Összes felvett 2013 (fő)	Összes felvett* 2014 (fő)	Változás 2009-hez (%)	Változás 2013-hoz (%)
alkalmazott közgazdaságtan	40	26	13	-67,50%	-50,00%
általános rendszergazda	39	0	0	-100,00%	-
andragógia	206	40	35	-83,01%	-12,50%
anglisztika	286	232	234	-18,18%	0,86%
biológia	299	253	258	-13,71%	1,98%
csecsemő- és kisgyermeknevelő	70	140	160	128,57%	14,29%
énekezen	13	10	13	0,00%	30,00%
farmakológus szakasszisztens	8	0	0	-100,00%	-
fizika	114	116	107	-6,14%	-7,76%
földrajz	160	126	96	-40,00%	-23,81%
földtudományi	160	132	126	-21,25%	-4,55%
germanisztika [néderlandisztika]	20	25	28	40,00%	12,00%
germanisztika [német nemzetiségi]	14	6	12	-14,29%	100,00%
germanisztika [német]	152	82	82	-46,05%	0,00%
germanisztika [skandinavisztika]	20	25	26	30,00%	4,00%
gyógypedagógia	278	452	467	67,99%	3,32%
idegennyelvi kommunikátor	12	0	0	-100,00%	-
ifjúság segítő	79	0	0	-100,00%	-
igazságügyi igazgatási	150	87	74	-50,67%	-14,94%
informatikus könyvtáros	70	22	50	-28,57%	127,27%
intézményi kommunikátor	38	0	0	-100,00%	-
keleti nyelvek és kultúrák [arab]	30	26	31	3,33%	19,23%
keleti nyelvek és kultúrák [hebraisztika]	5	4	9	80,00%	125,00%
keleti nyelvek és kultúrák [indológia]	14	9	6	-57,14%	-33,33%
keleti nyelvek és kultúrák [iranisztika]	6	3	2	-66,67%	-33,33%
keleti nyelvek és kultúrák [japán]	39	70	62	58,97%	-11,43%
keleti nyelvek és kultúrák [kínai]	25	42	55	120,00%	30,95%
keleti nyelvek és kultúrák [koreai]	15	30	33	120,00%	10,00%
keleti nyelvek és kultúrák [mongol]	5	2	4	-20,00%	100,00%
keleti nyelvek és kultúrák [tibeti]	0	4	4	-	0,00%
keleti nyelvek és kultúrák [török]	15	8	18	20,00%	125,00%
keleti nyelvek és kultúrák [újgörög]	5	1	10	100,00%	900,00%
kémia	150	132	126	-16,00%	-4,55%
kommunikáció és médiatudomány	31	80	59	90,32%	-26,25%
környezettan	150	62	44	-70,67%	-29,03%
magyar	220	123	153	-30,45%	24,39%
matematika	221	151	134	-39,37%	-11,26%
munkaügyi és társadalombiztosítási igazgatási	178	72	72	-59,55%	0,00%

Alap- és osztatlan képzési szakok	Összes felvett 2009 (fő)	Összes felvett 2013 (fő)	Összes felvett* 2014 (fő)	Változás 2009-hez (%)	Változás 2013-hoz (%)
nemzetközi tanulmányok	150	201	200	33,33%	-0,50%
néprajz	20	21	23	15,00%	9,52%
ókori nyelvek és kultúrák	35	0		-100,00%	-
ókori nyelvek és kultúrák [asszirológia]	0	1	1	-	0,00%
ókori nyelvek és kultúrák [egyiptológia]	0	9	17	-	88,89%
ókori nyelvek és kultúrák [klasszika-filológia (latin, ógörög)]	14	14	10	-28,57%	-28,57%
óvodapedagógus	286	295	287	0,35%	-2,71%
óvodapedagógus [nemzetiségi óvodapedagógus (német)]	15	21	20	33,33%	-4,76%
óvodapedagógus [nemzetiségi óvodapedagógus (szerb)]	0	2	1	-	-50,00%
pedagógia	55	39	24	-56,36%	-38,46%
politológia	119	91	90	-24,37%	-1,10%
programtervező informatikus	634	538	611	-3,63%	13,57%
pszichológia	199	257	220	10,55%	-14,40%
rekreációs szervezés és egészségfejlesztés	79	62	62	-21,52%	0,00%
romanisztika [francia]	76	40	42	-44,74%	5,00%
romanisztika [olasz]	48	30	30	-37,50%	0,00%
romanisztika [portugál]	26	20	22	-15,38%	10,00%
romanisztika [román]	3	5	2	-33,33%	-60,00%
romanisztika [spanyol]	40	30	36	-10,00%	20,00%
sportszervező	0	95	95	-	0,00%
szabad bölcsészet	215	143	145	-32,56%	1,40%
szlavisztika [bolgár]	10	2	2	-80,00%	0,00%
szlavisztika [cseh]	10	4	5	-50,00%	25,00%
szlavisztika [horvát]	10	1	6	-40,00%	500,00%
szlavisztika [lengyel]	15	8	18	20,00%	125,00%
szlavisztika [orosz]	40	60	55	37,50%	-8,33%
szlavisztika [szerb]	5	4	1	-80,00%	-75,00%
szlavisztika [szlovák]	10	5	4	-60,00%	-20,00%
szlavisztika [szlovén]	5	2	1	-80,00%	-50,00%
szlavisztika [ukrán]	5	3	5	0,00%	66,67%
szociális munka	150	33	70	-53,33%	112,12%
szociológia	108	112	108	0,00%	-3,57%
tanító	202	192	204	0,99%	6,25%
tanító [nemzetiségi tanító (német)]	6	10	10	66,67%	0,00%
tanító [nemzetiségi tanító (szerb)]	0	1	0	-	-100,00%
társadalmi tanulmányok	92	87	80	-13,04%	-8,05%
történelem	191	172	174	-8,90%	1,16%
történelem [régészet]	30	40	46	53,33%	15,00%
web programozó	30	0		-100,00%	-
jogász (osztatlan)	969	574	649	-33,02%	13,07%

Alap- és osztatlan képzési szakok	Összes felvett 2009 (fő)	Összes felvett 2013 (fő)	Összes felvett* 2014 (fő)	Változás 2009-hez (%)	Változás 2013-hoz (%)
osztatlan tanári [10 félév [angol nyelv és kultúra tanára; biológiatanár (egészségtan)]]	0	5	9	-	80,00%
osztatlan tanári [10 félév [angol nyelv és kultúra tanára; ének-zene tanár]]	0	2	4	-	100,00%
osztatlan tanári [10 félév [angol nyelv és kultúra tanára; fizikatanár (természettudományos gyakorlatok)]]	0	2	3	-	50,00%
osztatlan tanári [10 félév [angol nyelv és kultúra tanára; földrajztanár]]	0	7	8	-	14,29%
osztatlan tanári [10 félév [angol nyelv és kultúra tanára; informatikatanár]]	0	3	8	-	166,67%
osztatlan tanári [10 félév [angol nyelv és kultúra tanára; kémiantanár]]	0	1	3	-	200,00%
osztatlan tanári [10 félév [angol nyelv és kultúra tanára; magyartanár]]	0	22	25	-	13,64%
osztatlan tanári [10 félév [angol nyelv és kultúra tanára; matematikatanár]]	0	13	12	-	-7,69%
osztatlan tanári [10 félév [angol nyelv és kultúra tanára; német és nemzetiségi német nyelv és kultúra tanára]]	0	2	2	-	0,00%
osztatlan tanári [10 félév [angol nyelv és kultúra tanára; német nyelv és kultúra tanára]]	0	21	23	-	9,52%
osztatlan tanári [10 félév [angol nyelv és kultúra tanára; természetismeret-környezettan tanár]]	0	0	1	-	-
osztatlan tanári [10 félév [angol nyelv és kultúra tanára; történelemtanár és állampolgári ismeretek tanára]]	0	22	15	-	-31,82%
osztatlan tanári [10 félév [biológiatanár (egészségtan); ének-zene tanár]]	0	1	0	-	-100,00%
osztatlan tanári [10 félév [biológiatanár (egészségtan); fizikatanár (természettudományos gyakorlatok)]]	0	5	5	-	0,00%
osztatlan tanári [10 félév [biológiatanár (egészségtan); földrajztanár]]	0	12	13	-	8,33%
osztatlan tanári [10 félév [biológiatanár (egészségtan); kémiantanár]]	0	25	22	-	-12,00%
osztatlan tanári [10 félév [biológiatanár (egészségtan); magyartanár]]	0	1	3	-	200,00%
osztatlan tanári [10 félév [biológiatanár (egészségtan); matematikatanár]]	0	9	5	-	-44,44%
osztatlan tanári [10 félév [biológiatanár (egészségtan); német és nemzetiségi német nyelv és kultúra tanára]]	0	0	1	-	-
osztatlan tanári [10 félév [biológiatanár (egészségtan); német nyelv és kultúra tanára]]	0	1	0	-	-100,00%
osztatlan tanári [10 félév [biológiatanár (egészségtan); természetismeret-környezettan tanár]]	0	3	4	-	33,33%
osztatlan tanári [10 félév [biológiatanár (egészségtan); történelemtanár és állampolgári ismeretek tanára]]	0	3	4	-	33,33%
osztatlan tanári [10 félév [fizikatanár (természettudományos gyakorlatok); földrajztanár]]	0	1	2	-	100,00%
osztatlan tanári [10 félév [fizikatanár (természettudományos gyakorlatok); informatikatanár]]	0	2	0	-	-100,00%
osztatlan tanári [10 félév [fizikatanár (természettudományos gyakorlatok); kémiantanár]]	0	4	5	-	25,00%
osztatlan tanári [10 félév [fizikatanár (természettudományos gyakorlatok); magyartanár]]	0	0	1	-	-
osztatlan tanári [10 félév [fizikatanár (természettudományos gyakorlatok); matematikatanár]]	0	43	40	-	-6,98%
osztatlan tanári [10 félév [fizikatanár (természettudományos gyakorlatok); természetismeret-környezettan tanár]]	0	1	0	-	-100,00%
osztatlan tanári [10 félév [fizikatanár (természettudományos gyakorlatok); történelemtanár és állampolgári ismeretek tanára]]	0	1	3	-	200,00%
osztatlan tanári [10 félév [földrajztanár; ének-zene tanár]]	0	1	1	-	0,00%
osztatlan tanári [10 félév [földrajztanár; informatikatanár]]	0	3	2	-	-33,33%

Alap- és osztatlan képzési szakok	Összes felvett 2009 (fő)	Összes felvett 2013 (fő)	Összes felvett* 2014 (fő)	Változás 2009-hez (%)	Változás 2013-hoz (%)
osztatlan tanári [10 félév [földrajztanár; kémiantanár]]	0	1	2	-	100,00%
osztatlan tanári [10 félév [földrajztanár; magyartanár]]	0	4	2	-	-50,00%
osztatlan tanári [10 félév [földrajztanár; matematikatanár]]	0	8	10	-	25,00%
osztatlan tanári [10 félév [földrajztanár; természetismeret-környezettan tanár]]	0	2	2	-	0,00%
osztatlan tanári [10 félév [földrajztanár; történelemtanár és állampolgári ismeretek tanára]]	0	23	23	-	0,00%
osztatlan tanári [10 félév [informatikatanár; kémiantanár]]	0	1	0	-	-100,00%
osztatlan tanári [10 félév [informatikatanár; magyartanár]]	0	1	1	-	0,00%
osztatlan tanári [10 félév [informatikatanár; matematikatanár]]	0	24	22	-	-8,33%
osztatlan tanári [10 félév [informatikatanár; történelemtanár és állampolgári ismeretek tanára]]	0	1	4	-	300,00%
osztatlan tanári [10 félév [kémiantanár; magyartanár]]	0	0	1	-	-
osztatlan tanári [10 félév [kémiantanár; matematikatanár]]	0	13	10	-	-23,08%
osztatlan tanári [10 félév [kémiantanár; német és nemzetiségi német nyelv és kultúra tanára]]	0	0	1	-	-
osztatlan tanári [10 félév [kémiantanár; német nyelv és kultúra tanára]]	0	0	2	-	-
osztatlan tanári [10 félév [kémiantanár; történelemtanár és állampolgári ismeretek tanára]]	0	0	2	-	-
osztatlan tanári [10 félév [magyartanár; ének-zene tanár]]	0	4	2	-	-50,00%
osztatlan tanári [10 félév [magyartanár; matematikatanár]]	0	1	7	-	600,00%
osztatlan tanári [10 félév [magyartanár; német és nemzetiségi német nyelv és kultúra tanára]]	0	2	1	-	-50,00%
osztatlan tanári [10 félév [magyartanár; német nyelv és kultúra tanára]]	0	3	11	-	266,67%
osztatlan tanári [10 félév [magyartanár; természetismeret-környezettan tanár]]	0	2	1	-	-50,00%
osztatlan tanári [10 félév [magyartanár; történelemtanár és állampolgári ismeretek tanára]]	0	43	33	-	-23,26%
osztatlan tanári [10 félév [matematikatanár; ének-zene tanár]]	0	0	4	-	-
osztatlan tanári [10 félév [matematikatanár; német és nemzetiségi német nyelv és kultúra tanára]]	0	0	1	-	-
osztatlan tanári [10 félév [matematikatanár; német nyelv és kultúra tanára]]	0	7	12	-	71,43%
osztatlan tanári [10 félév [matematikatanár; természetismeret-környezettan tanár]]	0	2	2	-	0,00%
osztatlan tanári [10 félév [matematikatanár; történelemtanár és állampolgári ismeretek tanára]]	0	7	7	-	0,00%
osztatlan tanári [10 félév [német és nemzetiségi német nyelv és kultúra tanára; ének-zene tanár]]	0	1	2	-	100,00%
osztatlan tanári [10 félév [német és nemzetiségi német nyelv és kultúra tanára; történelemtanár és állampolgári ismeretek tanára]]	0	5	0	-	-100,00%
osztatlan tanári [10 félév [német nyelv és kultúra tanára; ének-zene tanár]]	0	2	2	-	0,00%
osztatlan tanári [10 félév [német nyelv és kultúra tanára; természetismeret-környezettan tanár]]	0	1	0	-	-100,00%
osztatlan tanári [10 félév [német nyelv és kultúra tanára; történelemtanár és állampolgári ismeretek tanára]]	0	4	11	-	175,00%
osztatlan tanári [10 félév [történelemtanár és állampolgári ismeretek tanára; ének-zene tanár]]	0	3	2	-	-33,33%
osztatlan tanári [10 félév [történelemtanár és állampolgári ismeretek tanára; természetismeret-környezettan tanár]]	0	1	2	-	100,00%
osztatlan tanári összesen [10 félév]	0	382	406	-	6,28%

Alap- és osztatlan képzési szakok	Összes felvett 2009 (fő)	Összes felvett 2013 (fő)	Összes felvett* 2014 (fő)	Változás 2009-hez (%)	Változás 2013-hoz (%)
osztatlan tanári [11 félév [angol nyelv és kultúra tanára; francia nyelv és kultúra tanára]]	0	11	11	-	0,00%
osztatlan tanári [11 félév [angol nyelv és kultúra tanára; latin nyelv és kultúra tanára]]	0	1	1	-	0,00%
osztatlan tanári [11 félév [angol nyelv és kultúra tanára; olasz nyelv és kultúra tanára]]	0	8	9	-	12,50%
osztatlan tanári [11 félév [angol nyelv és kultúra tanára; orosz nyelv és kultúra tanára]]	0	5	7	-	40,00%
osztatlan tanári [11 félév [angol nyelv és kultúra tanára; portugál nyelv és kultúra tanára]]	0	1	1	-	0,00%
osztatlan tanári [11 félév [angol nyelv és kultúra tanára; spanyol nyelv és kultúra tanára]]	0	3	9	-	200,00%
osztatlan tanári [11 félév [biológianár (egészségtan); olasz nyelv és kultúra tanára]]	0	0	1	-	-
osztatlan tanári [11 félév [biológianár (egészségtan); orosz nyelv és kultúra tanára]]	0	0	1	-	-
osztatlan tanári [11 félév [biológianár (egészségtan); latin nyelv és kultúra tanára]]	0	1	0	-	-100,00%
osztatlan tanári [11 félév [fizikatanár (természettudományos gyakorlatok); orosz nyelv és kultúra tanára]]	0	1	0	-	-100,00%
osztatlan tanári [11 félév [földrajztanár; horvát és nemzetiségi horvát nyelv és kultúra tanára]]	0	0	1	-	-
osztatlan tanári [11 félév [földrajztanár; spanyol nyelv és kultúra tanára]]	0	2	1	-	-50,00%
osztatlan tanári [11 félév [kémianár; latin nyelv és kultúra tanára]]	0	1	1	-	0,00%
osztatlan tanári [11 félév [magyartanár; latin nyelv és kultúra tanára]]	0	2	0	-	-100,00%
osztatlan tanári [11 félév [magyartanár; francia nyelv és kultúra tanára]]	0	0	2	-	-
osztatlan tanári [11 félév [magyartanár; olasz nyelv és kultúra tanára]]	0	3	2	-	-33,33%
osztatlan tanári [11 félév [magyartanár; orosz nyelv és kultúra tanára]]	0	2	2	-	0,00%
osztatlan tanári [11 félév [magyartanár; portugál nyelv és kultúra tanára]]	0	0	0	-	-
osztatlan tanári [11 félév [magyartanár; spanyol nyelv és kultúra tanára]]	0	1	2	-	100,00%
osztatlan tanári [11 félév [magyartanár; szlovák és nemzetiségi szlovák nyelv és kultúra tanára]]	0	0	1	-	-
osztatlan tanári [11 félév [matematikatanár; francia nyelv és kultúra tanára]]	0	0	1	-	-
osztatlan tanári [11 félév [matematikatanár; latin nyelv és kultúra tanára]]	0	0	1	-	-
osztatlan tanári [11 félév [matematikatanár; lengyel és nemzetiségi lengyel nyelv és kultúra tanára]]	0	1	0	-	-100,00%
osztatlan tanári [11 félév [matematikatanár; olasz nyelv és kultúra tanára]]	0	0	1	-	-
osztatlan tanári [11 félév [matematikatanár; orosz nyelv és kultúra tanára]]	0	1	0	-	-100,00%
osztatlan tanári [11 félév [matematikatanár; spanyol nyelv és kultúra tanára]]	0	0	1	-	-
osztatlan tanári [11 félév [matematikatanár; szlovén és nemzetiségi szlovén nyelv és kultúra tanára]]	0	1	0	-	-100,00%
osztatlan tanári [11 félév [német és nemzetiségi német nyelv és kultúra tanára; latin nyelv és kultúra tanára]]	0	0	1	-	-
osztatlan tanári [11 félév [német és nemzetiségi német nyelv és kultúra tanára; orosz nyelv és kultúra tanára]]	0	1	2	-	100,00%
osztatlan tanári [11 félév [német nyelv és kultúra tanára; francia nyelv és kultúra tanára]]	0	1	1	-	0,00%

Alap- és osztatlan képzési szakok	Összes felvett 2009 (fő)	Összes felvett 2013 (fő)	Összes felvett* 2014 (fő)	Változás 2009-hez (%)	Változás 2013-hoz (%)
osztatlan tanári [11 félév [német nyelv és kultúra tanára; orosz nyelv és kultúra tanára]]	0	0	1	-	-
osztatlan tanári [11 félév [német nyelv és kultúra tanára; olasz nyelv és kultúra tanára]]	0	2	1	-	-50,00%
osztatlan tanári [11 félév [német nyelv és kultúra tanára; spanyol nyelv és kultúra tanára]]	0	0	1	-	-
osztatlan tanári [11 félév [történelemtanár és állampolgári ismeretek tanára; francia nyelv és kultúra tanára]]	0	3	3	-	0,00%
osztatlan tanári [11 félév [történelemtanár és állampolgári ismeretek tanára; latin nyelv és kultúra tanára]]	0	1	4	-	300,00%
osztatlan tanári [11 félév [történelemtanár és állampolgári ismeretek tanára; lengyel és nemzetiségi lengyel nyelv és kultúra tanára]]	0	0	1	-	-
osztatlan tanári [11 félév [történelemtanár és állampolgári ismeretek tanára; olasz nyelv és kultúra tanára]]	0	2	3	-	50,00%
osztatlan tanári [11 félév [történelemtanár és állampolgári ismeretek tanára; orosz nyelv és kultúra tanára]]	0	6	5	-	-16,67%
osztatlan tanári [11 félév [történelemtanár és állampolgári ismeretek tanára; portugál nyelv és kultúra tanára]]	0	1	1	-	0,00%
osztatlan tanári összesen[11 félév]	0	62	80	-	29,03%
nincs adat	5	0	0	-100,00%	-
Összesen	7 244	6 261	6465	-4,04%	3,67%

Mesterképzési szakok	Összes felvett (fő) 2009	Összes felvett (fő) 2013	Összes felvett (fő) 2014	Változás 2009-hez (%)	Változás 2013-hoz (%)
alkalmazott matematikus	8	20	22	175,00%	10,00%
alkalmazott nyelvész	12	8	7	-41,67%	-12,50%
amerikanisztika	8	17	20	150,00%	17,65%
andragógia	72	37	37	-48,61%	0,00%
anglisztika	24	34	39	62,50%	14,71%
anyagtudomány	2	6	5	150,00%	-16,67%
arabisztika	3	2	2	-33,33%	0,00%
assziriológia	3	3	1	-66,67%	-66,67%
biofizikus	1	4	4	300,00%	0,00%
biológus	34	99	72	111,76%	-27,27%
biztosítási és pénzügyi matematika	12	19	17	41,67%	-10,53%
bolgár nyelv és irodalom	1	0	1	0,00%	-
cseh nyelv és irodalom	1	2	2	100,00%	0,00%
csillagász	5	4	6	20,00%	50,00%
egészségpolitika, tervezés és finanszírozás	55	35	35	-36,36%	0,00%
egyiptológia	1	2	3	200,00%	50,00%
elméleti nyelvész	1	3	1	0,00%	-66,67%
esztétika	15	12	13	-13,33%	8,33%
európai és nemzetközi üzleti jog (angol nyelven)	0	57	42	-	-26,32%

Mesterképzési szakok	Összes felvett (fő) 2009	Összes felvett (fő) 2013	Összes felvett (fő) 2014	Változás 2009-hez (%)	Változás 2013-hoz (%)
filmtudomány	40	24	16	-60,00%	-33,33%
filozófia	14	8	6	-57,14%	-25,00%
finnugrisztika	9	5	10	11,11%	100,00%
fizikus	17	21	19	11,76%	-9,52%
fordító és tolmács	48	81	73	52,08%	-9,88%
francia nyelv, irodalom és kultúra	7	3	1	-85,71%	-66,67%
geofizikus	8	17	19	137,50%	11,76%
geográfus	39	46	52	33,33%	13,04%
geológus	22	30	30	36,36%	0,00%
gyógypedagógia	95	129	139	46,32%	7,75%
hebraisztika	4	1	2	-50,00%	100,00%
horvát nyelv és irodalom	3	2	0	-	-
humánökológia	0	18	17	-	-5,56%
hungarológia	0	10	15	-	50,00%
indológia	0	3	1	-	-66,67%
informatikus könyvtáros	33	18	19	-42,42%	5,56%
interkulturális pszichológia és pedagógia	42	50	35	-16,67%	-30,00%
iranisztika	3	1	2	-33,33%	100,00%
irodalom- és kultúratudomány	27	38	26	-3,70%	-31,58%
iszlám tanulmányok	0	4	6	-	50,00%
japanológia	0	8	2	-	-75,00%
kisebbségpolitika (angol nyelven)	0	0	0	-	-
kisebbségpolitika (magyar nyelven)	21	12	10	-52,38%	-16,67%
klasszika-filológia	5	3	7	40,00%	133,33%
kommunikáció- és médiatudomány	45	29	13	-71,11%	-55,17%
koreanisztika	0	3	6	-	100,00%
környezettudomány	30	22	17	-43,33%	-22,73%
közép- európa tanulmányok	0	0	13	-	-
közgazdasági elemző	0	19	7	-	-63,16%
közösségi és civil tanulmányok	0	12	18	-	50,00%
kriminológia	0	55	57	-	3,64%
kulturális antropológia	26	18	25	-3,85%	38,89%
lengyel nyelv és irodalom	0	6	0	-	-
levéltár	8	3	8	0,00%	166,67%
logika és tudományelmélet	0	1	1	-	0,00%
magyar nyelv és irodalom	38	9	11	-71,05%	22,22%
matematikus	7	15	14	100,00%	-6,67%
meteorológus	12	28	12	0,00%	-57,14%
mongolisztika	0	1	1	-	0,00%
művészettörténet	15	15	7	-53,33%	-53,33%

Mesterképzési szakok	Összes felvett (fő) 2009	Összes felvett (fő) 2013	Összes felvett (fő) 2014	Változás 2009-hez (%)	Változás 2013-hoz (%)
néderlandisztika	7	4	0	-	-
német nemzetiségi nyelv és irodalom	0	0	0	-	-
német nyelv, irodalom és kultúra	15	6	3	-80,00%	-50,00%
nemzetközi tanulmányok	29	48	44	51,72%	-8,33%
néprajz	0	6	8	-	33,33%
neveléstudományi	62	68	80	29,03%	17,65%
olasz nyelv, irodalom és kultúra	7	7	4	-42,86%	-42,86%
orosz nyelv és irodalom	14	6	5	-64,29%	-16,67%
politikatudomány	30	35	39	30,00%	11,43%
portugál nyelv, irodalom és kultúra	8	6	2	-75,00%	-66,67%
programtervező informatikus	57	83	86	50,88%	3,61%
pszichológia	121	118	156	28,93%	32,20%
régészet	31	20	24	-22,58%	20,00%
reneszánsz tanulmányok	0	4	2	-	-50,00%
román nyelv, irodalom és kultúra	4	0	0	-	-
ruszisztika	0	8	10	-	25,00%
sinológia	0	2	2	-	0,00%
skandinavisztika	6	5	3	-50,00%	-40,00%
spanyol nyelv, irodalom és kultúra	5	2	3	-40,00%	50,00%
survey statisztika	16	21	26	62,50%	23,81%
szerb nyelv és irodalom	1	0	2	100,00%	-
szemiotika	0	2	1	-	-50,00%
szlovák nyelv és irodalom	6	2	2	-66,67%	0,00%
szlovén nyelv és irodalom	2	1	2	0,00%	100,00%
szociális munka	0	9	15	-	66,67%
szociálpolitika	17	20	16	-5,88%	-20,00%
szociológia	28	17	27	-3,57%	58,82%
tanári [2 félév [angoltanár]]	68	23	8	-88,24%	-65,22%
tanári [2 félév [biológiatanár]]	5	0	0	-	-
tanári [2 félév [család- és gyermekvédő tanár]]	11	0	0	-	-
tanári [2 félév [énekköznevelés tanár]]	26	8	9	-65,38%	12,50%
tanári [2 félév [filozófiatanár]]	0	0	1	-	-
tanári [2 félév [fizikatanár]]	6	1	3	-50,00%	200,00%
tanári [2 félév [földrajztanár]]	3	0	0	-	-
tanári [2 félév [franciátanár]]	6	0	0	-	-
tanári [2 félév [informatikatanár]]	49	6	14	-71,43%	133,33%
tanári [2 félév [magyar mint idegen nyelv tanára]]	0	2	1	-	-50,00%
tanári [2 félév [magyartanár]]	0	8	1	-	-87,50%
tanári [2 félév [matematikatanár]]	0	0	11	-	-
tanári [2 félév [német- és nemzetiséginémet-tanár]]	0	2	0	-	-100,00%

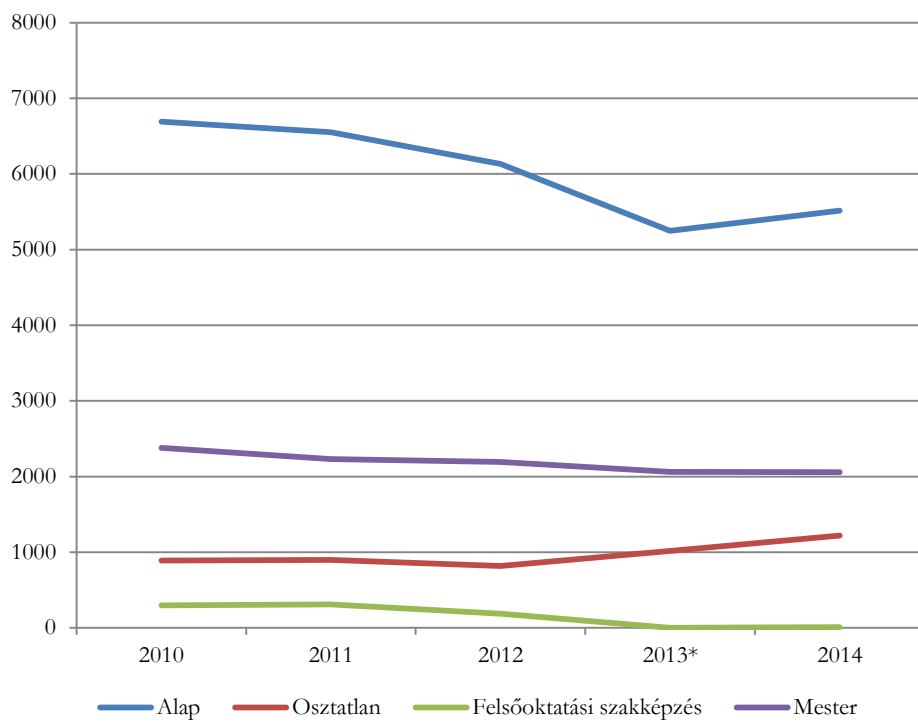
Mesterképzési szakok	Összes felvett (fő) 2009	Összes felvett (fő) 2013	Összes felvett (fő) 2014	Változás 2009-hez (%)	Változás 2013-hoz (%)
tanári [2 félév [némettanár]]	0	3	1	-	-66,67%
tanári [2 félév [spanyoltanár]]	0	3	0	-	-100,00%
tanári [2 félév [szerb- és nemzetiségiszerb-tanár]]	0	1	0	-	-100,00%
tanári [2 félév [történelemtanár]]	0	3	1	-	-66,67%
tanári [3 félév [angoltanár]]	0	2	1	-	-50,00%
tanári [3 félév [ének-zene tanár]]	0	0	1	-	-
tanári [3 félév [informatikatanár]]	0	2	0	-	-100,00%
tanári [3 félév [magyartanár]]	0	2	1	-	-50,00%
tanári [3 félév [matematikatanár]]	0	3	0	-	-100,00%
tanári [3 félév [német- és nemzetiséginémet-tanár]]	0	2	1	-	-50,00%
tanári [3 félév [nyelv- és beszédfejlesztő tanár]]	0	0	1	-	-
tanári [3 félév [olasztanár]]	0	0	1	-	-
tanári [3 félév [történelemtanár]]	0	1	1	-	0,00%
tanári [5 félév [angoltanár]]	0	47	52	-	10,64%
tanári [5 félév [biológiateanár]]	0	5	6	-	20,00%
tanári [5 félév [ének-zene tanár]]	0	0	8	-	-
tanári [5 félév [fizikatanár]]	0	9	3	-	-66,67%
tanári [5 félév [földrajztanár]]	0	6	4	-	-33,33%
tanári [5 félév [franciatanár]]	0	6	5	-	-16,67%
tanári [5 félév [horvát- és nemzetiségihorvát-tanár]]	0	1	0	-	-100,00%
tanári [5 félév [informatikatanár]]	0	6	3	-	-50,00%
tanári [5 félév [kémiatanár]]	0	1	1	-	0,00%
tanári [5 félév [latintanár]]	1	1	0	-100,00%	-100,00%
tanári [5 félév [lengyel- és nemzetiségilengyel-tanár]]	0	2	0	-	-100,00%
tanári [5 félév [magyartanár]]	44	38	47	6,82%	23,68%
tanári [5 félév [matematikatanár]]	49	24	21	-57,14%	-12,50%
tanári [5 félév [német- és nemzetiséginémet-tanár]]	0	2	2	-	0,00%
tanári [5 félév [némettanár]]	13	17	25	92,31%	47,06%
tanári [5 félév [nyelv- és beszédfejlesztő tanár]]	3	0	0	-	-
tanári [5 félév [olasztanár]]	5	6	2	-60,00%	-66,67%
tanári [5 félév [orosztanár]]	0	2	2	-	0,00%
tanári [5 félév [pedagógiateanár]]	5	0	0	-	-
tanári [5 félév [portugáltanár]]	0	1	1	-	0,00%
tanári [5 félév [spanyoltanár]]	3	5	10	233,33%	100,00%
tanári [5 félév [szerb- és nemzetiségiszerb-tanár]]	0	0	1	-	-
tanári [5 félév [történelemtanár]]	39	26	38	-2,56%	46,15%
térképész	20	15	16	-20,00%	6,67%
történelem	39	70	62	58,97%	-11,43%
történeti muzeológia	0	7	11	-	57,14%
tudománykommunikáció a természettudományban	0	12	6	-	-50,00%

Mesterképzési szakok	Összes felvett (fő) 2009	Összes felvett (fő) 2013	Összes felvett (fő) 2014	Változás 2009-hez (%)	Változás 2013-hoz (%)
turkológia	3	4	0	-	-
ukrán nyelv és irodalom	0	3	2	-	-33,33%
vallástudomány	0	2	3	-	50,00%
vegyész	22	27	34	54,55%	25,93%
Összesen	1762	2 049	2 030	15,21%	-0,93%

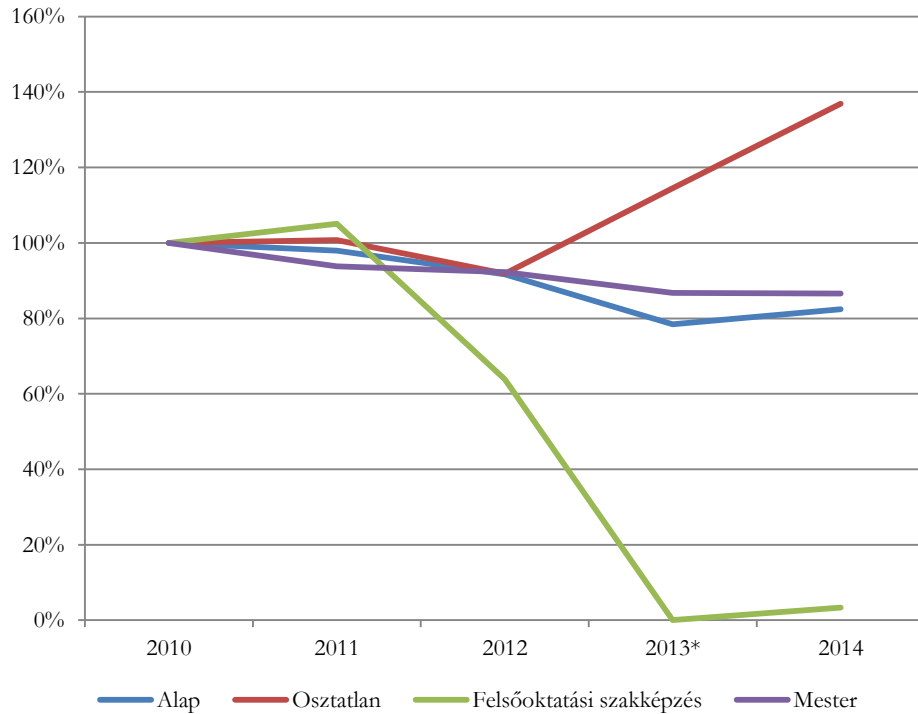
7. melléklet: Az összes felvett hallgató számának változása karonként és képzési szintenként
2010-2014 között

*Forrás: Oktatási Hivatal, *2013-ban az adatok nem tartalmazzák a pótfelvettek számát*

Képzési szint	2010 (fő)	2011 (fő)	2012 (fő)	2013* (fő)	2014 (fő)	Változás 2010-2014 (%)
ELTE-ÁJK	1409	1430	1208	978	1171	-16,89%
Alap	469	436	285	250	301	-35,82%
Mester	50	97	106	151	138	176,00%
Osztatlan	890	897	817	577	732	-17,75%
ELTE-BGGYK	691	712	599	580	606	-12,30%
Alap	572	570	471	450	467	-18,36%
Mester	119	142	128	130	139	16,81%
ELTE-BTK	2383	2251	2193	1944	2059	-13,60%
Alap	1692	1651	1659	1418	1570	-7,21%
Felsőoktatási szakképzés	39	39	26	0	0	-100,00%
Mester	652	561	508	526	489	-25,00%
ELTE-IK	923	934	865	637	782	-15,28%
Alap	734	732	675	539	680	-7,36%
Felsőoktatási szakképzés	71	85	90	0	0	-100,00%
Mester	118	117	100	98	102	-13,56%
ELTE-PPK	1406	1291	1296	1490	1032	-26,60%
Alap	572	558	538	495	436	-23,78%
Felsőoktatási szakképzés	27	32	25	0	0	-100,00%
Mester	807	701	733	553	596	-26,15%
Osztatlan	0	0	0	442	0	0,00%
ELTE-TÁTK	898	812	757	690	737	-17,93%
Alap	634	572	494	460	472	-25,55%
Mester	264	240	263	230	265	0,38%
ELTE-TKK	0	0	0	0	486	-
Osztatlan	0	0	0	0	486	-
ELTE-TÓK	877	874	712	663	692	-21,09%
Alap	735	740	676	663	682	-7,21%
Felsőoktatási szakképzés	142	134	36	0	10	-92,96%
ELTE-TTK	1668	1685	1701	1349	1237	-25,84%
Alap	1283	1292	1334	975	908	-29,23%
Felsőoktatási szakképzés	17	21	12	0	0	-100,00%
Mester	368	372	355	374	329	-10,60%
ELTE összesen	10255	9989	9331	8331	8802	-14,17%
Alap	6691	6551	6132	5250	5516	-17,56%
Osztatlan	890	897	817	1019	1218	36,85%
Felsőoktatási szakképzés	296	311	189	0	10	-96,62%
Mester	2378	2230	2193	2062	2058	-13,46%



10. ábra: Az összes felvett hallgató számának változása képzési szintenként 2010-2014.

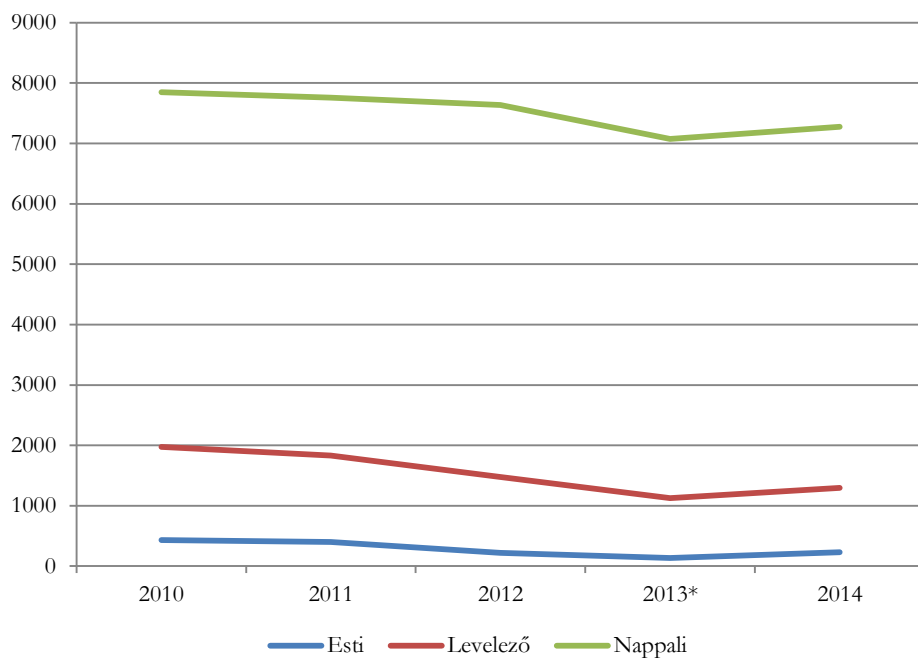


11. ábra: Az összes felvett hallgató arányának változása képzési szintenként 2010-hez viszonyítva

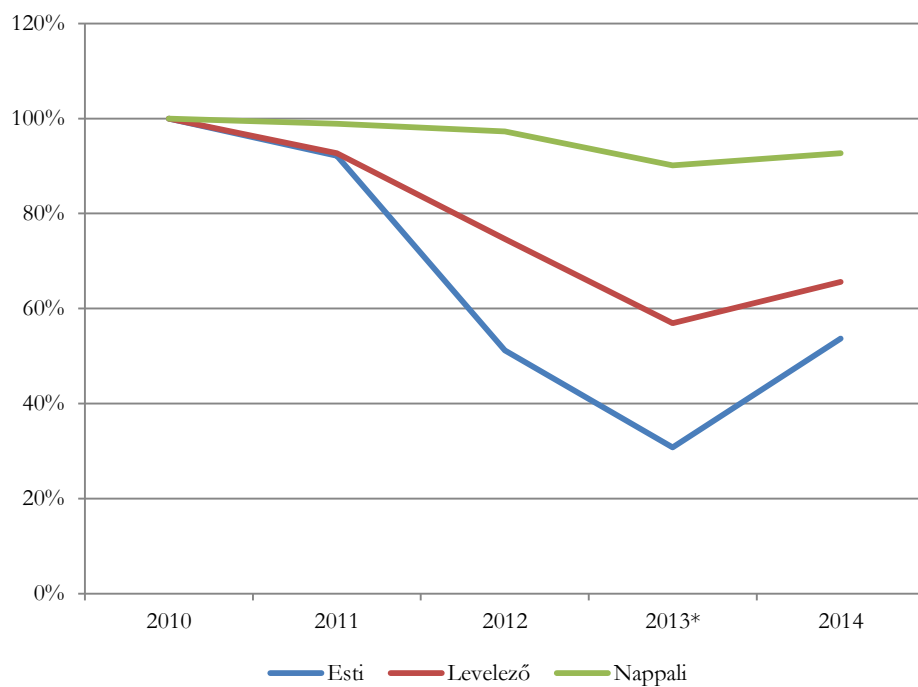
8. melléklet: Az összes felvett hallgató számának változása karonként és munkarend szerint
2010-2014 között

Forrás: Oktatási Hivatal, *2013-ban az adatok nem tartalmazzák a pótfelvettek számát

Munkarend	2010 (fő)	2011 (fő)	2012 (fő)	2013* (fő)	2014 (fő)	Változás 2010-2014 (%)
ELTE-ÁJK	1409	1430	1208	978	1171	-16,89%
Levelező	788	758	545	399	535	-32,11%
Nappali	621	672	663	579	636	2,42%
ELTE-BGGYK	691	712	599	580	606	-12,30%
Levelező	494	484	356	367	366	-25,91%
Nappali	197	228	243	213	240	21,83%
ELTE-BTK	2383	2251	2193	1944	2059	-13,60%
Levelező	13	13	0	20	24	84,62%
Nappali	2370	2238	2193	1924	2035	-14,14%
ELTE-IK	923	934	865	637	782	-15,28%
Esti	210	193	127	85	154	-26,67%
Levelező	36	45	51	0	0	-100,00%
Nappali	677	696	687	552	628	-7,24%
ELTE-PPK	1406	1291	1296	1490	1032	-26,60%
Esti	46	41	55	37	48	4,35%
Levelező	448	399	319	126	130	-70,98%
Nappali	912	851	922	1327	854	-6,36%
ELTE-TÁTK	898	812	757	690	737	-17,93%
Esti	27		27	11	30	11,11%
Levelező	27	0	0	6	10	-62,96%
Nappali	844	812	730	673	697	-17,42%
ELTE-TKK	0	0	0	0	486	-
Nappali	0	0	0	0	486	-
ELTE-TÓK	877	874	712	663	692	-21,09%
Esti	132	143	0	0	0	-100,00%
Levelező	170	132	197	204	231	35,88%
Nappali	575	599	515	459	461	-19,83%
ELTE-TTK	1668	1685	1701	1349	1237	-25,84%
Esti	17	21	12	0	0	-100,00%
Levelező	0	0	7	2	0	0,00%
Nappali	1651	1664	1682	1347	1237	-25,08%
ELTE	10255	9989	9331	8331	8802	-14,17%
Esti	432	398	221	133	232	-46,30%
Levelező	1976	1831	1475	1124	1296	-34,41%
Nappali	7847	7760	7635	7074	7274	-7,30%



12. ábra: Az összes felvett hallgató számának változása munkarend szerint 2010-2014.

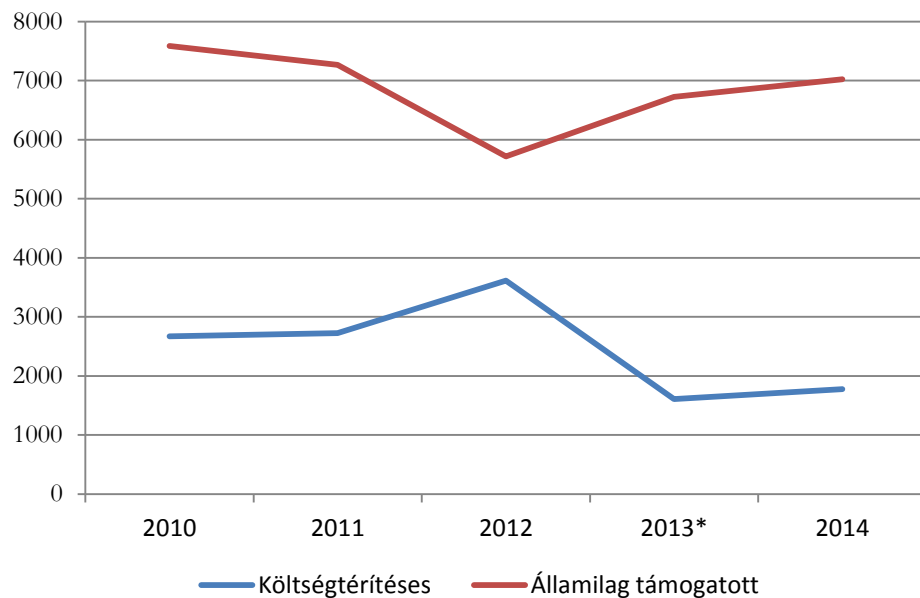


13. ábra: Az összes felvett hallgató arányának változása munkarend szerint 2010-hez viszonyítva

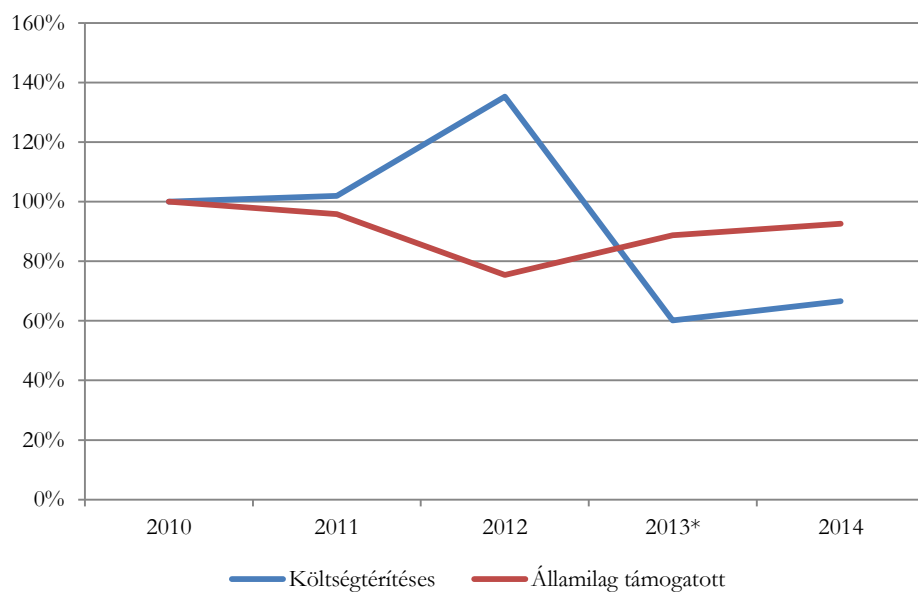
9. melléklet: Az összes felvett hallgató számának változása karonként és finanszírozási formánként 2010-2014 között

Forrás: Oktatási Hivatal, *2013-ban az adatok nem tartalmazzák a pótfelvettek számát

Finanszírozási forma	2010 (fő)	2011 (fő)	2012 (fő)	2013* (fő)	2014 (fő)	Változás 2010-2014 (%)
ELTE-ÁJK	1409	1430	1208	978	1171	-16,89%
Költségtérítéses	945	952	1013	743	915	-3,17%
Államilag támogatott	464	478	195	235	256	-44,83%
ELTE-BGGYK	691	712	599	580	606	-12,30%
Költségtérítéses	332	300	289	59	47	-85,84%
Államilag támogatott	359	412	310	521	559	55,71%
ELTE-BTK	2383	2251	2193	1944	2059	-13,60%
Költségtérítéses	279	400	842	222	196	-29,75%
Államilag támogatott	2104	1851	1351	1722	1863	-11,45%
ELTE-İK	923	934	865	637	782	-15,28%
Költségtérítéses	292	304	229	90	165	-43,49%
Államilag támogatott	631	630	636	547	617	-2,22%
ELTE-PPK	1406	1291	1296	1490	1032	-26,60%
Költségtérítéses	266	238	283	96	64	-75,94%
Államilag támogatott	1140	1053	1013	1394	968	-15,09%
ELTE-TÁTK	898	812	757	690	737	-17,93%
Költségtérítéses	221	184	418	261	265	19,91%
Államilag támogatott	677	628	339	429	472	-30,28%
ELTE-TKK	0	0	0	0	486	-
Költségtérítéses	0	0	0	0	2	-
Államilag támogatott	0	0	0	0	484	-
ELTE-TÓK	877	874	712	663	692	-21,09%
Költségtérítéses	261	269	321	73	56	-78,54%
Államilag támogatott	616	605	391	590	636	3,25%
ELTE-TTK	1668	1685	1701	1349	1237	-25,84%
Költségtérítéses	75	77	217	62	68	-9,33%
Államilag támogatott	1593	1608	1484	1287	1169	-26,62%
ELTE	10255	9989	9331	8331	8802	-14,17%
Költségtérítéses	2671	2724	3612	1606	1778	-33,43%
Államilag támogatott	7584	7265	5719	6725	7024	-7,38%



14. ábra: Az összes felvett hallgató számának változása finanszírozási formánként 2010-2014.



15. ábra: Az összes felvett hallgató arányának változása finanszírozási formánként 2010-hez viszonyítva

10. melléklet: A felvi.hu honlapról származó országos, és ELTE-re vonatkozó adatok listája

Jelentkezők és felvettek száma	Képzési szintenként, finanszírozási formánként Intézményenként
Felvételi pontszámok	Intézményenként Szakonként
Jelentkezések száma	Karonként, szakonként Képzési formánként Munkarend szerint Finanszírozási formánként
Jelentkezések, jelentkezők jellemező adatai	Pótfelvételi karonként és képzési szintenként Korosztály Nemek megoszlása
Jelentkezések teljesítménye és felvételi eredmények	Jelentkezések átlagpontszáma összesen és karonként Átlagpontszám finanszírozási formánként összesen és karonként Átlagpontszám képzési formánként összesen és karonként Többletpontok megoszlása jogcímenként összesen és karonként
Felvételi pontszámok	Képzési formánként Finanszírozási formánként

11. melléklet: Az ETHÜRI-től kért adatok listája

Felvettek száma	Karonként Szakonként Képzési formánként Munkarend szerint Finanszírozási formánként
Felvettek jellemző adatai	Pótfelvételi karonként és képzési szintenként Lakóhely, megyénként Korosztály Nemek megoszlása Érettségit adó középiskola típusa

Felvettek teljesítménye és felvételi eredmények	Felvettek átlagpontszáma összesen és karonként Átlagpontszám finanszírozási formánként összesen és karonként Átlagpontszám képzési formánként összesen és karonként
Felvételi pontszámok	Képzési formánként Finanszírozási formánként

12. melléklet: Az ELTE Oktatási Igazgatóságától kért adatok listája

Jelentkezések és felvettek száma	Doktori felvételi karonként és finanszírozási formánként
----------------------------------	--

13. melléklet: Az Oktatási Hivataltól kért adatok listája

Rendes és pótfelvételi eljárással felvettek száma	Képzési szintenként, finanszírozási formánként, munkarend szerint karonként, 2010-2014-ig
---	---